

arcades 

coach'in 

semo 

Fondation Cherpillod

Rapport d'activité 2007

Sommaire

- 1 Les messages des membres du Conseil de Fondation et de la direction
- 2 Organigramme
- 4 Arcades
- 6 Coach'in
- 8 SeMo Broye
- 10 Service administratif
- 11 Recherche et développement
- 12 Collaborateurs et membres du Conseil
- 13 Mémento à l'usage des parents
- 14 Rencontres avec...
- 15 Remerciements
- 16 Adresses dans la Broye

Créée en 1950 à Moudon, la Fondation Cherpillod, reconnue d'utilité publique, a pour but d'accueillir et d'accompagner des enfants, des adolescents et des jeunes adultes dans leur insertion sociale, scolaire et professionnelle.

A travers ses services Arcades, Coach'in et SeMo Broye, elle est aujourd'hui présente dans toute la Broye vaudoise et fribourgeoise avec des antennes à Moudon, Payerne, Avenches, Estavayer-le-Lac et Domdidier.

2007: changements et réflexions sur l'avenir

Les membres du Conseil

Deux points sont à souligner en 2007: une profonde réflexion sur la Fondation, son avenir et son organisation future ainsi que le départ de plusieurs collaborateurs.

La démarche de réflexion sur l'avenir a été menée par une délégation du Conseil et l'équipe de management. Une telle implication des membres du Conseil constitue une nouvelle étape dans l'histoire de la Fondation. Plusieurs pistes de synergie et des axes d'action ont été définis, en particulier pour consolider le fonctionnement actuel.

Sans rapport avec cette évolution, l'année 2007 a vu le départ de trois membres de l'équipe de management, Lucien Avanzino, Martine Burnier et Francine Rollot que nous remercions, ici aussi, de leur précieuse contribution au fonctionnement et aux succès de la Fondation.

Enfin, le début de l'année 2007 a aussi été marqué par l'annonce du départ, pour mars 2008, de Stéphane Cusin, directeur, qui a largement contribué à faire de la Fondation Cherpillod ce qu'elle est aujourd'hui. En vrai « entrepreneur social », il a su innover et mener les actions qui se sont traduites par des prestations adéquates pour les jeunes en difficulté. Nous lui sommes reconnaissants de son engagement dynamique et lui souhaitons de grandes satisfactions dans la suite de sa vie professionnelle. La relève est assurée, depuis début 2008, par Stephan Hürzeler. ●

Développements et nouvelles perspectives

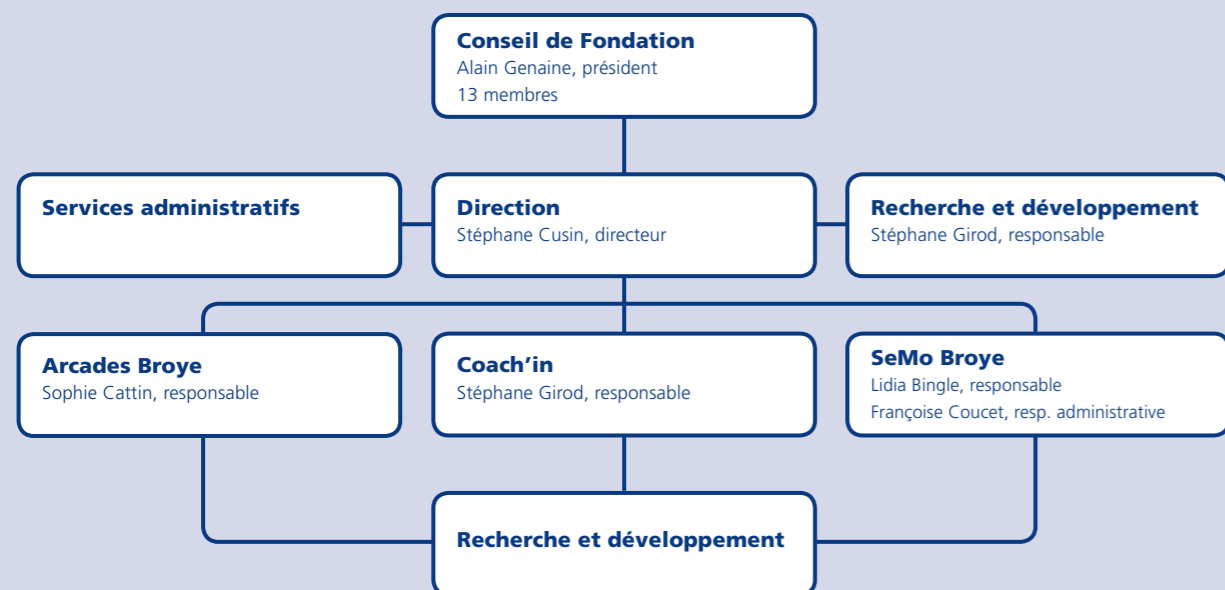
Stéphane Cusin, directeur

L'année 2007 a été marquée par l'ouverture de deux permanences supplémentaires d'Arcades, par des innovations au SeMo Broye et par un développement favorable du jeune service Coach'in. Le lecteur découvrira plus d'informations sur leurs activités dans ce rapport.

La Fondation Cherpillod a acquis en 2006 un bâtiment à la rue de Lausanne à Payerne pour regrouper sous un même toit Arcades et Coach'in, installés actuellement de façon insatisfaisante. Des travaux de rénovation vont débuter afin d'aménager ces locaux qui doivent répondre à la diversité des prestations et des besoins de ces services.

Je ne saurais conclure sans quelques mots personnels : après dix ans à la Fondation Cherpillod, j'ai annoncé, début 2007, mon intention de donner une nouvelle orientation à ma vie professionnelle. Je quitte mon poste avec, bien sûr, la satisfaction d'avoir vécu le développement des activités de la Fondation. Mais surtout celle d'avoir bénéficié du soutien et de l'efficacité de ses collaborateurs, de la confiance du Conseil et du soutien des partenaires économiques et politiques de la Broye vaudoise et fribourgeoise. Je les remercie très sincèrement.

Avec son nouveau directeur, la Fondation Cherpillod poursuivra sa mission en faveur de l'insertion sociale, scolaire et professionnelle des jeunes de la région. ●



La Fondation Cherpillod en chiffres

- **661 personnes** ont sollicité l'aide de nos services Arcades, Coach'in et SeMo Broye en 2007 (en augmentation de plus de 60 % par rapport à 2006)
- **23 collaborateurs** travaillent à la Fondation Cherpillod
- **5 permanences Arcades** sont en activité dans la Broye vaudoise et fribourgeoise (Avenches, Domdidier, Estavayer-le-Lac, Moudon et Payerne)
- A fin 2007, plus de **1000** entreprises différentes ont engagé un participant à Coach'in ou au SeMo Broye dans le cadre d'un stage et / ou d'un apprentissage
- **4585 passages** ont été comptabilisés dans les permanences d'Arcades en 2007 (en augmentation de plus de 30 % par rapport à 2006)



La diversité des prestations constitue la force d'Arcades

Sophie Cattin, responsable d'Arcades

Les permanences dans la Broye ne forment pas l'unique prestation d'Arcades. D'autres complètent son champ d'intervention et se coordonnent entre elles.

Dans la Broye vaudoise, l'Accueil de jour spécialisé (voir encadré), l'accompagnement des jeunes adultes en difficulté et le projet visant à favoriser l'intégration des personnes migrantes (lire page 11) viennent s'ajouter aux permanences.

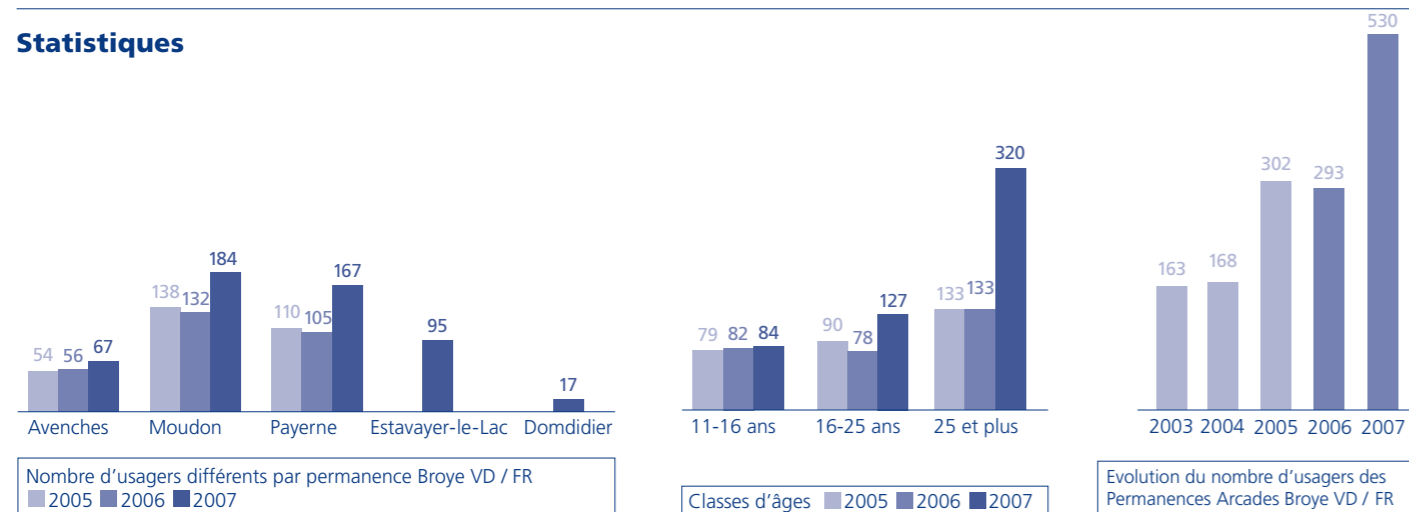
Nous collaborons constamment entre nous pour traiter l'ensemble des demandes des jeunes et de leurs familles: préoccupations scolaires, recherche d'une place d'apprentissage, soucis d'ordre familial, problèmes liés à l'intégration socio-culturelle, pour ne citer que celles-là.

Nos parcours professionnels différents, nos expériences multiples au sein d'Arcades ainsi que les partenariats que nous entretenons et développons avec les institutions, les autorités ou les administrations communales et cantonales nous permettent d'apporter souvent des solutions appropriées. A cela s'ajoutent les synergies que nous établissons avec nos collègues du SeMo Broye et de Coach'in. De cette manière, nous visons à répondre de mieux en mieux à la finalité d'Arcades, à savoir offrir un lieu accueillant où l'on obtient une écoute et des réponses concrètes. ●

L'Accueil de jour spécialisé en bref

- L'accompagnement de 22 jeunes par année scolaire, accueillis sur trois sites
- Une fréquentation par les jeunes allant jusqu'à 4 fois par semaine
- Des ateliers éducatifs et sportifs pour expérimenter l'autonomie et la vie en groupe
- Des entretiens individuels avec les jeunes
- Des rencontres régulières avec les parents
- L'apport d'intervenants externes pour la conduite des ateliers

Statistiques



La Permanence Broye fribourgeoise a un an

Premier bilan positif à Estavayer et à Domdidier

Caroline Gerbex, travailleuse sociale

Début 2007, une permanence d'Arcades ouvrait ses portes à Estavayer-le-Lac, suivie quelques mois plus tard par une antenne à Domdidier. Fruits d'une collaboration étroite avec les autorités locales dont l'accueil a été très positif, ces permanences de proximité sont ouvertes à tous.

Partir de zéro est à la fois inhabituel et motivant : après l'installation des locaux, la priorité a été de faire connaître notre existence par des contacts personnels avec les institutions, les établissements scolaires et les services sociaux de la Broye fribourgeoise. Parallèlement, nous avons informé les habitants par voie de presse et d'affichage. L'attente n'a pas été longue, les premiers « usagers » ont rapidement franchi notre porte. La permanence de Domdidier a été ouverte en été 2007. Nous avons eu une recrudescence de demandes dès cette période, suite, entre autres, à un certain nombre de visites effectuées dans les écoles durant le mois de septembre pour présenter nos prestations aux élèves. Pour ce faire, je me suis aussi basée sur l'expérience acquise depuis plusieurs années par Arcades dans la Broye vaudoise. En fin d'année, nous avons donné un bilan chiffré et détaillé de nos premiers mois d'activité aux représentants des communes fribourgeoises et du groupe d'échanges médico-social de la Broye.

La permanence est ouverte deux après-midis par semaine à Estavayer et un à Domdidier. Les jeunes et les adultes s'adressent à nous avec des demandes très diverses : des parents à la recherche d'un emploi ou d'un logement, des jeunes en difficulté sociale ou confrontés à des problèmes scolaires, par exemple. Certaines personnes ont aussi simplement besoin d'écoute. Nous enregistrons d'ores et déjà des retombées positives de notre activité. Des jeunes appellent pour dire qu'ils ont trouvé une place d'apprentissage et des personnes ont fait appel à nos services à plusieurs reprises. Assistante sociale de formation, j'exerce mon activité avec bonheur dans la Broye où je suis née et où je vis. ●



Financement*		Arcades 11-18 ans		2006 (en CHF)	2007 (en CHF)
Produits	SPJ (Service de protection de la jeunesse)			334'812.00	324'146.00
	Communes des districts Avenches, Moudon, Payerne			121'925.00	123'012.00
	Autres produits			9'472.00	37'805.00
		Total des produits		466'209.00	484'963.00
Charges	Frais du personnel			403'390.00	387'073.00
	Loyer et charges (Frais locaux)			29'384.00	27'330.00
	Frais de fonctionnement			26'534.00	30'866.00
	Animations (activités et acquisition de véhicule)			6'901.00	39'694.00
	Total des charges			466'209.00	484'963.00

Arcades 18-25 ans		2006 (en CHF)	2007 (en CHF)
Produits	SPAS (Service de prévoyance et d'aide sociales)	52'000.00	120'000.00
	Communes des districts Avenches, Moudon, Payerne	127'925.00	129'012.00
	Loterie Romande	18'500.00	0.00
	Autres produits	19'534.00	36'400.00
		Total des produits	229'959.00
Charges	Frais du personnel	147'469.00	224'091.00
	Loyer et charges	21'190.00	23'770.00
	Frais de fonctionnement	48'679.00	43'934.00
	Total des charges	217'338.00	291'795.00
Excédent de produits		12'621.00	5'617.00

Arcades Permanence Broye (FR)		2007 (en CHF)
Produits	Communes du district Broye FR (ASCOBROYE)	127'595.00
	Loterie Romande	25'000.00
	Autres produits	15'387.00
		Total des produits
Charges	Frais du personnel	107'891.00
	Loyer et charges (Frais de locaux)	13'724.00
	Frais de fonctionnement	12'895.00
	Frais d'investissement (création de la permanence)	25'007.00
		Total des charges
Excédent de produits		8'465.00

Arcades Projet Intégration (VD)		2006 (en CHF)	2007 (en CHF)
Produits	OFIE (Off. féd. immigration, intégration et émigration)	80'000.00	11'400.00
	Autres produits	961.00	5'235.00
		Total des produits	80'961.00
Charges	Frais du personnel	60'426.00	3'931.00
	Loyer et charges (Frais de locaux)	5'472.00	0.00
	Frais de fonctionnement	4'964.00	2'547.00
	Animations	4'956.00	10'157.00
		Total des charges	75'818.00
Excédent de produits		5'143.00	0.00

*Comptes révisés par l'organe de contrôle (Fidoffice) / sous réserve de l'approbation par les instances concernées



Coach'in répond à un réel besoin

Stéphane Girod, responsable de Coach'in

100%: ce taux d'utilisation des places disponibles en 2007 montre que le service Coach'in est nécessaire dans la Broye et qu'il correspond au message adressé par le canton de Vaud aux jeunes adultes: bénéficiaire du Revenu d'Insertion (RI), c'est aussi participer aux mesures qui doivent permettre d'en sortir.

Coach'in a pour objectif de permettre à ses participants d'acquérir à terme une formation certifiée, avec en point de mire l'intégration au marché du travail.

La complexité des problématiques auxquelles ces jeunes adultes sont confrontés (mauvaise gestion administrative, endettement, troubles physiques, psychiques ou affectifs, non-respect des règles, lacunes scolaires, etc.) nécessite cependant un travail préparatoire important, en particulier par un accompagnement «sur mesure» et la mobilisation de nombreux partenaires de la région: assistant social, tuteur, médecin, psychologue, parent, ami(e) ou conseiller en orientation.

Un autre préalable quasi indispensable à l'intégration professionnelle est d'offrir aux participants des lieux de stage adaptés afin de leur permettre de vivre des expériences positives. Ce qui ne peut se faire que par l'intermédiaire d'un réseau d'employeurs partenaires. Pour cette deuxième année de fonctionnement, les résultats obtenus par Coach'in sont très satisfaisants: plus d'un participant sur deux a entrepris une formation ou trouvé un emploi. Pour ces jeunes adultes, le défi est maintenant de tenir sur la durée. ●

Être acteur de son projet

Delia Piave, formatrice d'adultes

Coach'in se veut une mesure adaptée aux besoins de chaque bénéficiaire et innovante dans la pédagogie comme par les outils qu'elle utilise.

Un des principaux objectifs du programme interne est de rendre le participant acteur de son projet en lui offrant les outils nécessaires pour acquérir les compétences requises à son bon déroulement.

L'outil le plus représentatif utilisé est la feuille de route, conçue pour permettre aux participants de travailler en autonomie, en d'autres termes, d'être responsables de leur projet. Elle contient les objectifs définis par le participant (par exemple, entreprendre un apprentissage) qui planifie au fur et à mesure de son avancement l'ensemble des démarches qu'il doit accomplir avant d'atteindre ses buts. Les objectifs permettent de fédérer un certain nombre d'activités transversales (ateliers: technique de recherche d'emploi, informatique, préparation aux cours théoriques) comme de consolider et de compléter les acquis du jeune. Cet outil pédagogique lui permet de donner encore plus de sens à son projet, notamment par le suivi de son avancement, par une vision globale de ses compétences, ainsi que d'acquérir des stratégies de travail, d'organisation et de planification. Rendre le bénéficiaire acteur de son avenir en lui permettant de croire à nouveau dans son efficacité personnelle: un défi quotidien! ●

Un partenariat de qualité avec le CSR de la Broye

Françoise Desarzens, conseillère en insertion au Centre social régional de la Broye répond à quelques questions après deux ans de collaboration avec Coach'in.

Comment se passent vos relations avec Coach'in ?

Nous apprécions le savoir-faire et l'efficacité des intervenants de Coach'in, comme leur capacité à se remettre en question! Nous avons des échanges réguliers et collaborons de manière à la fois pragmatique et flexible.

Qu'est-ce que la présence de Coach'in a changé dans votre travail quotidien ?

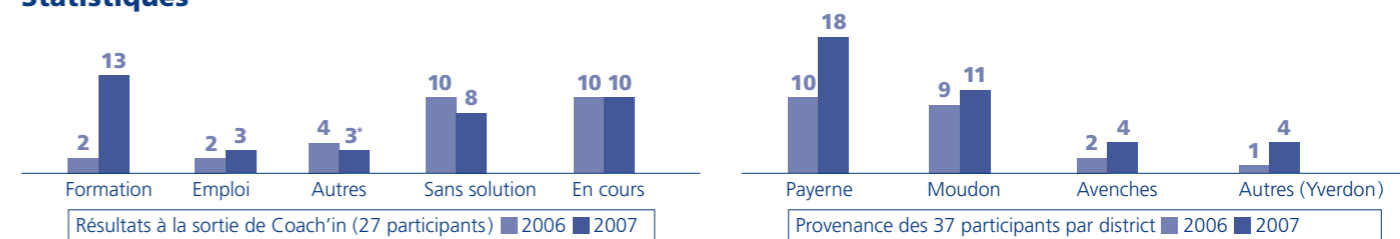
La proximité de ce service est un atout pour les jeunes. Ils y retrouvent aussi un rythme, ce qui s'avère souvent difficile après une période d'inactivité. Les informations que fournit Coach'in sur le suivi des situations et sur ses prestations facilitent notre travail quotidien.

L'accompagnement dans la recherche d'une place d'apprentissage est très important. D'ailleurs, les liens tissés avec les intervenants de Coach'in perdurent parfois au-delà de la mesure d'insertion sociale (MIS). Si le CSR représente et applique la loi, les jeunes trouvent à Coach'in un lieu où ils peuvent se confier et parler de leurs soucis. Les intervenants de Coach'in créent avec eux des relations de confiance profitables à leur orientation et réinsertion futures.

Quelles prestations de Coach'in souhaiteriez-vous voir évoluer ?

Le développement des partenariats avec les entreprises afin qu'elles augmentent leurs offres de stages. Nous rêvons de stages qualifiants, de validations de compétences et d'une ouverture aux plus de 25 ans. ●

Statistiques



*Départ à l'étranger, rente AI

Financement*

	Coach'in (VD)	2006 (en CHF)	2007 (en CHF)
Produits	SPAS (Service de prévoyance et d'aide sociales)	284'755.00	280'890.00
	Autres produits		455.00
	Total des produits	284'755.00	281'345.00
Charges	Frais du personnel	215'066.00	242'903.00
	Loyer et charges (Frais de locaux)	10'516.00	15'483.00
	Frais d'investissement (création du service)	47'7703.00	0.00
	Frais de fonctionnement	11'470.00	22'959.00
	Total des charges	284'755.00	281'345.00

*Comptes révisés par l'organe de contrôle (Fidoffice) / sous réserve de l'approbation par les instances concernées

2007: un concept pédagogique repensé et un nouveau partenariat

Isabelle Nicolet, conseillère en orientation

Vu la nécessité de s'adapter aux besoins réels, le Semestre de Motivation de la Broye a défini et mis en place un nouveau concept pédagogique qui comprend l'évaluation successive des jeunes par le biais de 4 ateliers.

Cette approche permet d'affiner et de cibler davantage les compétences personnelles et professionnelles des participants. Ainsi, tout en continuant à tenir compte de leur parcours de vie parfois difficile, ce concept offre des outils supplémentaires à la construction d'un projet professionnel réaliste et à long terme.

Cette réorganisation importante a obligé les responsables d'atelier à adapter leurs méthodes de travail et leur emploi du temps. Elle a toutefois permis de développer une dynamique intéressante : les jeunes se sentent plus impliqués dans l'ensemble du programme et sont évalués par chaque responsable.

En 2007, une collaboration enrichissante et positive a été définie avec l'Office de Perfectionnement de Transition et d'Insertion de Payerne afin d'assurer un demi-jour d'activités scolaires par semaine pour les jeunes du SeMo Broye. En contrepartie, des élèves de l'OPTI participent hebdomadairement à un atelier du SeMo afin d'y acquérir des compétences professionnelles pratiques. ●

En route vers la qualité certifiée

Françoise Coucet, responsable administrative, répondante qualité

Afin de démontrer son professionnalisme et son implication dans le suivi et la satisfaction globale de ses participants et prestataires, le SeMo Broye s'est investi dans la mise en place, depuis l'an dernier, d'un système de management de qualité selon la norme AOMAS 2005, référentiel développé principalement pour les organismes du domaine de l'insertion.

Ce travail d'analyse et d'évaluation du concept en place actuellement nécessite de la part de tous les collaborateurs du SeMo Broye, une réflexion profonde, une grande implication ainsi que des changements de pratiques progressives mais inéluctables. Cet important travail permettra une harmonisation et une transparence des procédures aboutissant à des pratiques communes et débouchera sur une organisation formelle claire de notre service.

Par le biais du système qualité, le SeMo Broye vise à démontrer son engagement :

- en agissant au quotidien dans le respect de la mission de la Fondation Cherpillod
- en offrant des conditions et un cadre de travail adaptés aux besoins de ses collaborateurs et participants
- en planifiant et fixant des objectifs pertinents et atteignables pour chaque participant selon un concept pédagogique clairement établi
- en mettant à disposition des moyens et ressources adéquats
- en évaluant les résultats de ses actions
- en définissant les actions nécessaires pour optimiser la pérennité de son programme au service de l'insertion professionnelle

Cette démarche qualité sera validée en 2008. ●

À l'Atelier mécanique, on réalise et on se réalise !

Gaston Eymann, responsable de l'Atelier mécanique-polyvalent

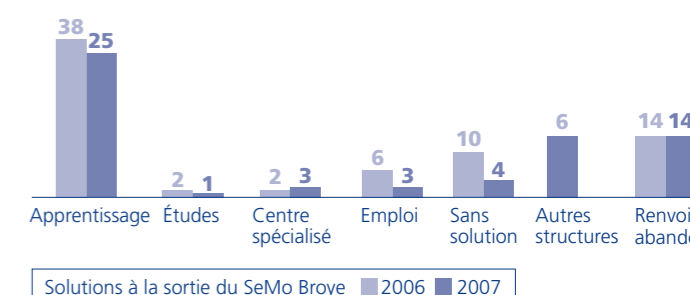
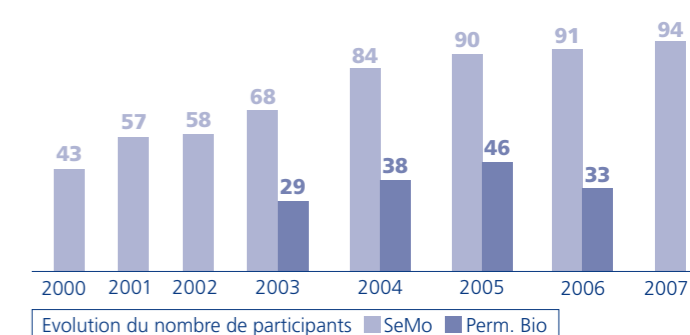
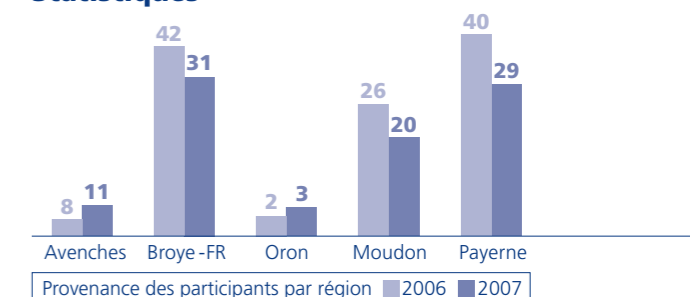
Les jeunes participant à cet atelier apprécient de pouvoir travailler sur des Chantiers d'utilité publique (CHUP) et d'en voir les résultats concrets et durables un peu partout dans la région.

Le travail dans les CHUP favorise le passage de l'école au monde professionnel. Parmi les réalisations de ces chantiers, citons la place de jeux de la Ferme des Enfants (Granges-Marnand), la signalisation du Bois des Brigands (Thierrens) et la rénovation du bâtiment qui abrite le SeMo Broye à Payerne. Actuellement, les quatre filles et les cinq garçons de l'Atelier mécanique sont impliqués dans des travaux de sondages et de démontage dans un immeuble de la Fondation Cherpillod à Payerne, appelé à réunir plusieurs de ses services.

Pour ses CHUP, le SeMo Broye s'engage exclusivement avec des entités à buts non lucratifs afin de ne pas concurrencer les entreprises de la région. En termes d'objectifs éducatifs, les CHUP sont utiles et motivants. Ils nous permettent de poser des exigences plus élevées, offrent aux jeunes une transition vers la vie professionnelle ainsi qu'une visibilité de leurs réalisations. Grâce aux CHUP, le regard que portent sur eux leurs parents, des chefs d'entreprise et la population en général change. Ils trouvent ou retrouvent confiance dans leurs capacités. Ils apprennent à s'entraider et à se mobiliser autour d'un but commun. Ils découvrent que leurs efforts débouchent sur des résultats durables. Ils sont fiers – et parfois étonnés – de ce qu'ils ont réalisé.

Accompagnant un jour des jeunes en salopettes, j'ai entendu l'un d'eux répondre aux moqueries d'un copain croisé sur le chemin d'un chantier : « Nous, on bosse ! ». ●

Statistiques



Financement*	SeMo Broye (VD-FR)	2006 (en CHF)	2007 (en CHF)
	Produits	SECO (Secrétariat fédéral à l'économie)	1'064'296.00
	Autres produits	8'431.00	12'031.00
	Total des produits	1'072'727.00	942'717.00
Charges	Frais du personnel	847'321.00	750'338.00
	Loyer et charges (Frais de locaux)	102'802.00	101'986.00
	Frais d'administration	54'697.00	42'527.00
	Frais des ateliers	67'907.00	47'866.00
	Total des charges	1'072'727.00	942'717.00

*Comptes révisés par l'organe de contrôle (Fidoffice) / sous réserve de l'approbation par les instances concernées

Une comptabilité à multiples facettes

Cosette Hausammann, comptable

La gestion de la comptabilité de la Fondation Cherpillod est une tâche certes fort intéressante mais plus complexe qu'on pourrait l'imaginer de prime abord.

En effet, les services sont financés par différentes collectivités publiques (services de l'Etat de Fribourg, de Vaud et de la Confédération, préfectures et communes vaudoises et fribourgeoises, caisses de chômage) chacun ayant un plan comptable et des directives financières spécifiques. La comptabilité de la Fondation comprend sept comptes d'exploitation relatifs aux différents services.

La majeure partie de notre temps est consacrée, d'une part au suivi du nombre de journées effectuées par les participants au SeMo et à Coach'in, dont dépend le financement de ces services et, d'autre part, à la gestion du personnel. L'attribution et la ventilation correcte des charges dans les comptes d'exploitation concernés représentent également une part non négligeable de notre travail.

La Fondation Cherpillod a besoin du soutien financier de partenaires extérieurs et la nécessaire recherche de fonds a aussi des répercussions sur notre cahier des charges. Nous vouons également un soin particulier à la gestion des fonds propres de la Fondation Cherpillod auxquels la direction recourt parfois pour compléter le financement de ses projets.

Pour toutes ces tâches, nous sommes deux collaboratrices, représentant un poste à 70 %, si l'on compte l'apport, dans ce domaine, de la responsable administrative du SeMo. ●

La comptabilité annuelle de la Fondation Cherpillod, c'est

- 7'500 écritures comptables
- Un total de charges 2.4 mio
- Un volume de salaire de quelque 1.7 mio
- La gestion de 7 comptes d'exploitation

Arcades participe à l'intégration des familles migrantes

Loïse Houriet, travailleuse sociale

Depuis 2005, la Commission Fédérale des Etrangers (CFE) soutient des projets initiés par Arcades, dans le cadre du service «Recherche et développement» de la Fondation Cherpillod.

Pour 2007, les collaborateurs d'Arcades ont été encouragés par la Confédération à poursuivre leurs interventions en faveur des jeunes migrants et de leur famille. Deux projets se sont développés : l'un a été l'organisation de réunions d'information pour expliquer la transition école – métier. Le second projet s'est concrétisé par des repas et des conférences.

Si les repas ont attiré jusqu'à 40 personnes, la participation aux conférences a été plus modeste. Arcades a cependant gagné en visibilité autour des thèmes concernant les familles migrantes vivant dans la Broye et représente actuellement un partenaire pour elles.

Ces activités ont permis aux collaborateurs d'Arcades d'être davantage informés sur les enjeux de la migration et sur les cultures représentées, favorisant ainsi de meilleures interventions auprès des jeunes migrants et de leur famille.

Une collaboration avec les écoles sociales se développe

Stéphane Girod, responsable de Coach'in

En partenariat avec les Hautes Ecoles Spécialisées (HES) en travail social de Suisse romande, les collaborateurs de la Fondation Cherpillod se sont engagés une nouvelle fois dans la transmission de leurs expériences et de leurs compétences en matière d'interventions socio-éducatives en faveur de la jeunesse.

Ce partenariat s'est notamment concrétisé par l'encadrement de plusieurs stagiaires, la participation à différents cours et l'organisation de journées «à la découverte de la Fondation Cherpillod».

Par l'intermédiaire de notre secteur Recherche et Développement, nous avons aussi été sollicités par la Haute Ecole fribourgeoise de travail social (HEF-TS) pour collaborer à une recherche sur l'insertion professionnelle des jeunes adultes de 18 à 25 ans. Cette recherche est une excellente opportunité de développer non seulement les compétences mises en œuvre sur le terrain mais aussi les collaborations entre les différents partenaires concernés par cette problématique. ●



Au service de notre mission

Le travail accompli tout au long de l'année est le résultat de l'engagement de toute une équipe: les collaborateurs et les intervenants externes de la Fondation Cherpillod, ainsi que l'ensemble des membres de son Conseil. Leurs expériences, leurs compétences professionnelles, leur créativité et leurs réseaux de contacts constituent un patrimoine de grande valeur.

● Les collaborateurs (au 1^{er} janvier 2008)

Direction et administration

Maria Cavin, secrétaire
Stéphane Cusin, directeur
Cosette Hausammann, comptable
Nicole Mesot, secrétaire-comptable
Sidney Vega, apprenti employé de commerce

Arcades Broye VD-FR

Iris Braida Konter, travailleuse sociale
Sophie Cattin, responsable de service
Vincent Gaillard, travailleur social
Caroline Gerbex, travailleuse sociale
Loïse Houriet, travailleuse sociale
Sandrine King-Arnold, travailleuse sociale
Suzanne Noël, travailleuse sociale
Nathalie Rapin, travailleuse sociale (en formation)
Ainsi que Sandrine Devaud, Véronique Pidoux, Nathalie Vermot (intervenantes externes)

Coach'in

Stéphane Girod, responsable de service
Delia Piave, formatrice d'adultes
Ainsi que Sandrine Devaud, Branko Jelenic, Fatima Margarido et Dominique Roussy (intervenants externes)

SeMo Broye

Lidia Bingle, responsable de service
Yves Chassot, responsable atelier menuiserie
Françoise Coucet, responsable administrative
Véronique Dupperut, stagiaire HES
Edith Eschler, responsable atelier cuisine-intendance
Gaston Eymann, responsable atelier mécanique-polyvalent
Fanny Hermann, responsable atelier polyvalent-créativité
Isabelle Nicolet, conseillère en orientation
Ainsi que Luc Nussbaumer, psychologue-conseiller en orientation (OCOSP) Rachel Roggo (intervenante externe)

● Le Conseil de Fondation (au 1^{er} janvier 2008)

Yann Chammartin, conseiller bancaire, Thierrens*
Philippe Druey, notaire, Payerne
Oliver Duvoisin, municipal, secrétaire général, Moudon
Rémy Favre, enseignant retraité, Vucherens
Raynald Fiaux, garde forestier, Moudon
Alain Genaine, président, chef d'entreprise, Belmont s/Lausanne
Annick Grobéty, intendante au Centre éducatif et pédagogique, Estavayer-le-Lac
Eric Küng, municipal, enseignant, Payerne*
Philippe Pachoud, architecte, Payerne
Francis Rapin, vice président, Epalinges
Anne Ryser, municipale, Avenches
Philippe Vauthey, cadre bancaire retraité, Lucens
Peter Wüthrich, syndic, collaborateur de la Confédération, représentant de l'ASCOBroye, Domdidier

* nouveaux membres

Un mémento à l'usage des parents

Ponctuellement confrontés à des événements impliquant des enfants et des adolescents (incivilités, actes délictueux), les représentants de l'Association scolaire intercommunale de l'établissement de Granges et environs, ASIEGE et la Fondation Cherpillod (service Arcades) ont lancé ensemble une campagne de prévention et d'information destinée aux parents des "7 à 18 ans". S'inspirant des démarches réalisées par différentes collectivités, les collaborateurs d'Arcades ont proposé de créer un mémento à l'usage des parents réunissant les principaux repères législatifs et les adresses utiles en lien avec l'éducation des enfants. Cette idée, concrétisée avec l'aide précieuse de Karine Fontanellaz, membre du Comité de l'ASIEGE, a fait mouche auprès des représentants des municipalités.

Imprimé en 4000 exemplaires, ce mémento a été illustré par des dessins d'écoliers de la région. Il aborde 9 thématiques : l'alcool et le tabac, les sorties nocturnes, la voie publique, les drogues, les infractions et la violence, internet, les établissements publics, les armes et le natel. En septembre 2007, ce mémento a été adressé à tous les habitants des 15 communes concernées ainsi qu'aux différents partenaires communaux, régionaux et cantonaux. Ainsi, les parents ont pu le découvrir et partager son contenu en famille. De plus, des traductions ont été mises à disposition des parents issus des principales communautés étrangères représentées dans la région. L'Association ADOLINE a participé au financement de l'impression et de la diffusion de ce dépliant.

Cette démarche a remporté un grand succès dans la Broye ainsi que dans d'autres régions du canton. Plusieurs responsables de communes, d'écoles et d'associations ont commandé des exemplaires pour s'en inspirer et de nombreux citoyens d'origine étrangère se sont intéressés à cette publication. SC ●

Nous leur adressons nos sincères remerciements pour leur soutien et leur aide à l'accomplissement de la mission de la Fondation Cherpillod et ses services.

Alliance romande pour l'intégration à l'assurance Qualité, (ARIAQ) Yverdon
Association régionale d'action sociale Broye-Vully (ARAS Broye-Vully), Payerne
Association des communes de la Broye/FR (ASCOBroye), Lully
Association région Broye-Vully (ARBV)
Association scolaire intercommunale de l'établissement de Granges et environs (ASIEGE)
Association des organisateurs de mesures du marché du travail en Suisse (AOMAS), VD-FR
Centre professionnel du Nord Vaudois et de la Broye, Yverdon, Payerne
Centres régionaux d'orientation scolaire et professionnelle de la Broye, Estavayer-le-Lac, Moudon, Payerne
Centre social régional (CSR) de la Broye (Moudon, Payerne) et d'Yverdon-Grandson
Communauté régionale de la Broye (COREB), Lully
Communes des districts Broye-Vully et Broye FR
Commission fédérale des étrangers (CFE), Berne
Directions des établissements secondaires de la Broye VD/FR
Ecole d'études sociales et pédagogiques (EESP), Lausanne
Faculté de psychologie de l'Université de Fribourg
Groupement des porteurs SeMo (GPS), Vaud
Groupe Suisses-Etrangers, Moudon
Haute école fribourgeoise de travail social (HEF-TS), Givisiez
Office cantonal d'orientation scolaire et professionnelle (OCOSP), Vaud
Office fédéral de la santé publique (OFSP), Berne
Office de perfectionnement scolaire, de transition et d'insertion (OPTI), Vaud
Offices régionaux de placement (ORP), Moudon, Oron, Payerne, Estavayer-le-Lac et Fribourg
Office régional de protection des mineurs (ORPM), Yverdon-les-Bains
Secrétariat général du Département de la santé et de l'action sociale (DSAS), Vaud
Service de l'action sociale (SAS), Fribourg
Service de protection de la jeunesse (SPJ), Vaud
Service de l'économie, du logement et du tourisme (SELT), Vaud
Service de l'enfance et de la jeunesse (SEJ), Fribourg
Service de prévoyance et d'aide sociales (SPAS), Vaud
Service de l'emploi (SDE), Vaud
Service public de l'emploi (SPE), Fribourg
Service social du district de la Broye, Estavayer-le-Lac
Secrétariat d'Etat à l'économie (SECO), Berne
Sources minérales Henniez SA, Henniez
Unité psychiatrique ambulatoire (UPA), Payerne

Personnalités en particulier

M. Robert Ayala, responsable, OPTI Broye VD-FR
M. Michel Berther, directeur, CSR, Payerne-Moudon
M. André Cornamusaz, préfet, district Broye-Vully
M. Philippe Cotting, directeur, Association REPER, Fribourg
M. Christophe Chardonnens, préfet, district de la Broye / FR
M. Alain Challand, responsable de secteur, SPE, Fribourg
M. Christian Cuvit, adjoint social, CSR, Payerne-Moudon
M. Prosper Dombele, collaborateur scientifique, CFE, Berne
M. Alain Fiorina, collaborateur, Service de l'emploi, Vaud
M. Michel Fivaz, coordinateur démarche qualité, ARIAQ, Yverdon
Mme Karine Fontanellaz, municipale, membre du comité, ASIEGE, Sassel
Mme Lysiane Gallay-Sarriot, conseillère éducative, SPJ, Lausanne
M. Alain Granger, coordinateur, SeMo romands, Monthey
M. François Gorgé, directeur, SeMo Plate-Forme Jeunesse, Bex
M. Eric Küng, président, ARASBroye
Mme Véronique Martrou, collaboratrice, SELT, Etat de Vaud
M. Michel Marchand, président, ASCOBroye
M. Philippe Muriset, chef, ORPM Nord vaudois-Broye, SPJ, Yverdon-les-Bains
Mme Denise Pignard, préfet, district d'Avenches
M. Nicolas Rouge, administrateur délégué, Sources minérales Henniez SA
M. Antonello Spagnolo, collaborateur, DSAS, Vaud
M. Dimitri Sudan, directeur, HEF-TS, Givisiez
M. Claude Vauthey, secrétaire communal, administration communale, Moudon
Mme Evelyne Voutaz, préfet, district de Moudon
M. Josef Zihlmann, collaborateur, SPE, Fribourg

Donateurs

Association ADOLINE, Granges-près-Marnand / Association Goumaz en faveur de l'enfance / Fondation Isabelle Hafen, Neuchâtel / Fondation Les enfants de Mafly, Sion / Loterie Romande (Vaud et Fribourg) / Soroptimist, Club de la Broye

Un grand merci

Rencontre avec... ... Aloys Cherpillod et Stephan Hürzeler

Propos recueillis par Agnès Forbat

La Fondation Cherpillod a fêté ses dix ans d'activité sous sa forme actuelle en 2007 et changé de directeur en mars 2008. L'occasion pour nous d'organiser une rencontre imaginaire avec son fondateur Aloys Cherpillod et une, bien réelle, avec son nouveau directeur Stephan Hürzeler. ●



Figure broyarde marquante, **Aloys Cherpillod** est un enfant de Moudon où il est né en 1879. Fils de banquier, avocat, homme engagé, il fut syndic libéral de Moudon de 1926 à 1933 et présida notamment l'Association du Vieux Moudon ainsi que la Société vaudoise d'histoire et d'archéologie. Grand, mince, célibataire, on le décrit comme une personnalité originale, vivant à la place St-Etienne dans un appartement de style balzacien. A son décès en 1950, la presse locale parle de lui comme «d'un homme cultivé et très dévoué qui laissera un excellent souvenir à ceux qui ont eu le privilège de le connaître».

Sans héritiers directs, Aloys Cherpillod, homme de cœur, confie par testament à l'Association vaudoise des petites familles la mission de créer une fondation pour la gestion d'un nouveau «nid», soit un foyer d'accueil pour les orphelins. Son don généreux comprend aussi un immeuble et un domaine de 585 ares sur Bussy et Moudon. Ainsi naît la Fondation Hoirs d'Emile Cherpillod. Depuis 1997, la Fondation Cherpillod est juridiquement autonome et a repensé ses activités en fonction des besoins sociaux actuels dans la Broye. Si aujourd'hui Aloys Cherpillod ne reconnaîtrait pas la Fondation qu'il avait imaginée, il ne critiquerait certainement pas ce qu'elle est devenue. Les missions ont évolué, mais la vocation d'accueil et d'accompagnement d'enfants et d'adolescents vers une insertion sociale, scolaire et professionnelle reste bien fidèle à l'idée de son fondateur. ●

Stephan Hürzeler, 42 ans, a grandi dans la région de Zurich. Installé depuis deux décennies en Suisse romande, il est marié et père d'un petit garçon. Son cursus est atypique, son expérience multidisciplinaire : après un apprentissage d'agriculteur, il obtient un CFC d'employé de commerce. Rapidement, il assume des responsabilités importantes dans le secteur commercial et se forme au marketing.

Après un séjour au Nicaragua, il entreprend une reconversion dans le domaine social : «Je souhaitais transférer mes compétences dans un milieu plus humain, sans renier ce que j'avais accompli et appris auparavant». A 35 ans, Stephan Hürzeler participe à la création d'un centre socioculturel à Lausanne et suit, parallèlement, l'Ecole sociale. En 2002, il est engagé comme travailleur social de proximité à Vevey : «La rue m'a permis de connaître et de comprendre les difficultés des jeunes en rupture et de mettre en place, à partir de leurs besoins, un programme d'insertion socioprofessionnelle». Toujours intéressé à faire le lien entre les concepts théoriques et la pratique du terrain, il termine actuellement un master en administration publique à l'IDHEAP.

Comment voit-il ses premiers mois à la tête de la Fondation Cherpillod ? «Il m'importe de comprendre le fonctionnement de la Fondation et de connaître en détail les activités de ses services. Les relations humaines sont primordiales et je souhaite rapidement faire connaissance avec les collaborateurs. Ensuite il s'agira de poser les objectifs à moyen terme et de les inscrire dans une vision de la mission de la Fondation Cherpillod dont je sens les valeurs très proches des miennes». ●

La Fondation Cherpillod dans la Broye

Direction et administration

Place de l'Hôtel de Ville 3
Case postale 157 / 1510 Moudon
Tél. 021 905 71 71 / Fax 021 905 71 72
info@fondationcherpillod.ch
www.fondationcherpillod.ch



Coach' in
Impasse de la Ruche 7
1530 Payerne
Tél. et fax 026 660 78 78
coachin@fondationcherpillod.ch



SeMo Broye (ateliers et secrétariat)
Rue Boverie 29
1530 Payerne
Tél. 026 660 03 66 / Fax 026 660 03 67
info@semobroye.ch



Arcades
info@arcades-broye.ch

Le Montauban 2 (rue du Jura)
1580 Avenches / Case postale 120
Tél. 026 675 17 17 / Fax 026 675 42 05

Route des Grandseys 2
Administration communale
1564 Domdidier
Tél. 026 663 24 24 / Fax 026 663 22 50

Rue du Musée 11
1470 Estavayer-le-Lac / Case postale 614
Tél. 026 663 24 24 / Fax 026 663 22 50

Rue Grenade 4
1510 Moudon / Case postale 157
Tél. 021 905 71 71 ou 905 71 20
Fax 021 905 71 72

Rue des Granges 3
1530 Payerne
Tél. 026 660 75 75 / Fax 026 660 78 75

Impressum

© Fondation Cherpillod, Moudon, 2008
Conception et coordination: Agnès Forbat, Lausanne
Graphisme: Design NG Tornay, Fribourg
Photos: Fondation Cherpillod (Vincent Gaillard)

