



#### COACH'IN

Fondation Cherpillod  
Coach'in  
Rue de Lausanne 25  
1530 Payerne  
T 026 477 60 50

coachin@fondationcherpillod.ch

#### IN'NOVA

Fondation Cherpillod  
In'nova  
Grand-Rue 13  
1350 Orbe  
T 024 442 83 33

innova@fondationcherpillod.ch

#### SEMO BROYE

Fondation Cherpillod  
SeMo Broye  
Rue de la Boverie 29  
1530 Payerne  
T 026 477 60 70

semo@fondationcherpillod.ch

#### KAIROS

Fondation Cherpillod  
Kairos  
Place Saint-Etienne 6  
1510 Moudon  
T 021 694 15 10

kairos.moudon@fondationcherpillod.ch

Fondation Cherpillod  
Kairos  
Rue de Lausanne 25  
1530 Payerne  
T 026 477 60 67

kairos.payerne@fondationcherpillod.ch

#### YAKA

Fondation Cherpillod  
Yaka  
Grand-Rue 13  
1350 Orbe  
T 024 442 83 36

Fondation Cherpillod  
Yaka  
Rue des Granges 3  
1530 Payerne  
T 026 477 60 75

yaka@fondationcherpillod.ch

#### MATAS II

En Bronjon 4a  
1510 Moudon  
T 021 694 15 18

matas2@fondationcherpillod.ch

#### ARCADES

Fondation Cherpillod  
Arcades  
Rue de Lausanne 25  
1530 Payerne  
T 026 477 60 60

Fondation Cherpillod  
Arcades  
Le Montauban 2  
Case postale 120  
1580 Avenches  
T 026 477 60 63

Fondation Cherpillod  
Arcades  
Rue du Musée 11  
Case postale 614  
1470 Estavayer-le-Lac  
T 026 477 60 65

Fondation Cherpillod  
Arcades  
1564 Domdidier (FR)  
T 026 477 60 63  
(note : envoyer le courrier à l'adresse  
d'Arcades Avenches)

Fondation Cherpillod  
Arcades  
Rue Grenade 4  
1510 Moudon  
T 021 694 15 17

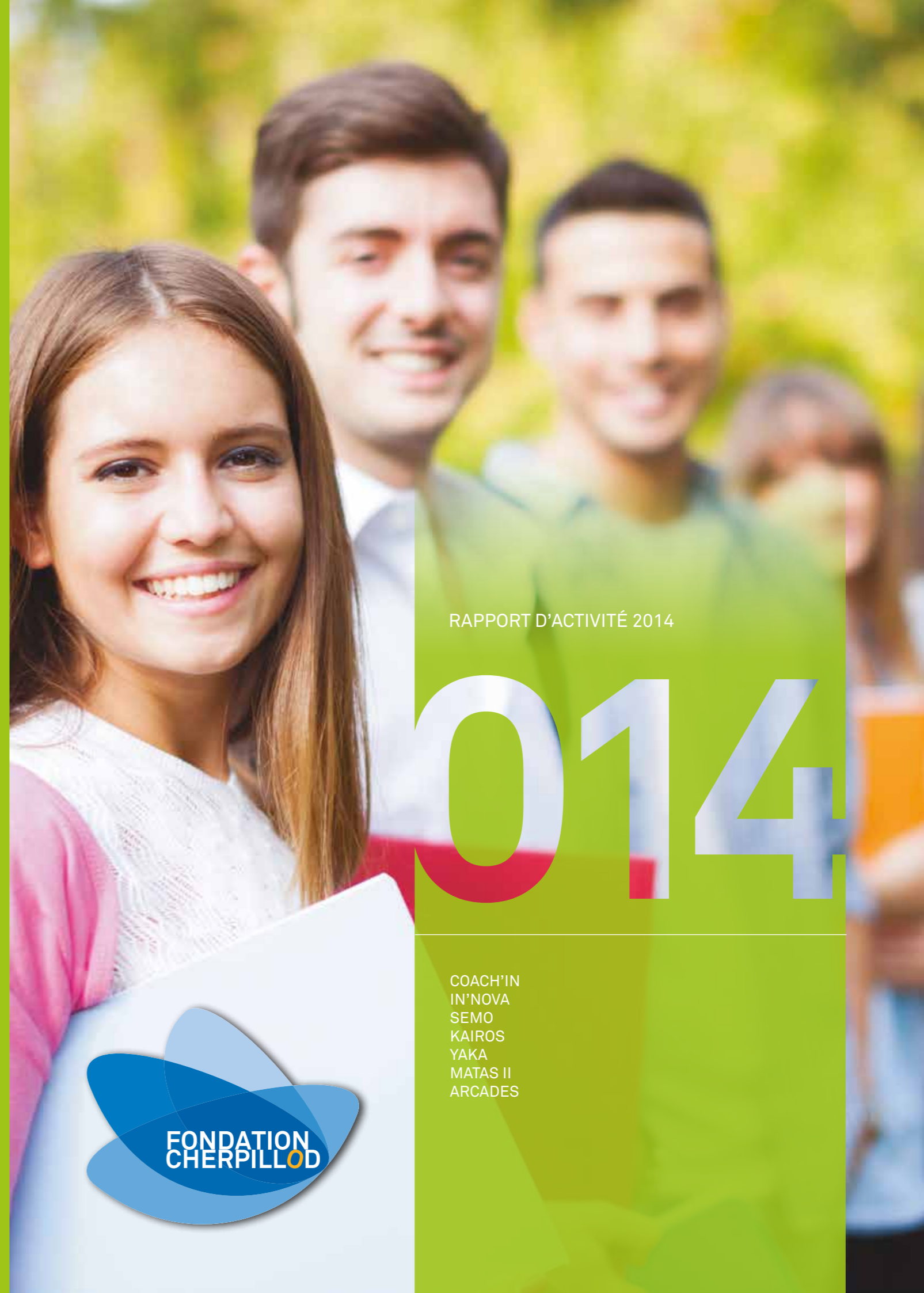
arcades@fondationcherpillod.ch

#### Fondation Cherpillod

Direction & Administration  
Place de l'Hôtel-de-Ville 3  
Case postale 157  
1510 Moudon

T 021 694 15 15  
F 021 694 15 16

info@fondationcherpillod.ch  
www.fondationcherpillod.ch



RAPPORT D'ACTIVITÉ 2014

2014

COACH'IN  
IN'NOVA  
SEMO  
KAIROS  
YAKA  
MATAS II  
ARCADES







Créée en 1950 à Moudon, la Fondation Cherpillod, reconnue d'utilité publique, est active dans l'éducation spécialisée, l'accompagnement social et l'insertion professionnelle auprès d'enfants, d'adolescents, de jeunes adultes et de leur famille. Elle veille à la dimension communautaire de ses actions et agit au travers de structures en milieu ouvert.

Ses secteurs d'activités se nomment Coach'in, In'nova, SeMo, Kairos, Yaka, Matas II et Arcades. La Fondation Cherpillod est aujourd'hui présente dans la Broye vaudoise et fribourgeoise (Moudon, Payerne, Avenches, Estavayer-le-Lac, Domdidier), ainsi qu'à Orbe.



## Sommaire

<b>Remerciements</b>	2
<b>Mot du Président</b>	3
<b>Mot du Directeur</b>	3
<b>Organigramme</b>	4
<b>Membres du Conseil et collaborateurs de la fondation</b>	5
<b>Coach'in</b>	6-7
Une mesure personnalisée et orientée solution	
<b>In'nova</b>	8-9
Un accompagnement vers le monde professionnel	
<b>SeMo</b>	10-11
Des prestations au service de la formation et à disposition du public	
<b>Kairos</b>	12-13
Offrir aux jeunes les moyens de surmonter leurs difficultés	
<b>Yaka</b>	14-15
Pour une voie d'accès à l'insertion	
<b>Matas II</b>	16-17
Favoriser le droit à l'instruction tout en respectant les besoins de l'élève et les exigences de l'école	
<b>Arcades</b>	18-19
Favoriser l'émergence des ressources personnelles et sociales	
<b>Bilan &amp; Comptes 2014</b>	20

## Remerciements

Nous remercions nos différents soutiens et partenaires pour 2014, sans qui l'action de la Fondation Cherpillod ne pourrait se réaliser :

### L'Etat de Vaud

**Le Service de protection de la Jeunesse (SPJ)**  
**Le Service de l'emploi (SDE)**  
**Le Service de prévoyance et d'aide sociales (SPAS)**  
**La Direction générale de l'enseignement obligatoire (DGEO)**

**Les communes membres de l'Association Régionale d'Action Sociale Broye-Vully (ARAS Broye-Vully)**  
**Les communes membres de l'Ascobroye**

Notre gratitude va également à nos généreux donateurs :

**La Loterie Romande**, section vaudoise  
**Fondation DSR**, Rolle  
**L'Association Goumaz en faveur de l'enfance**, Sédeilles  
**La Chambre des pauvres habitants de Moudon**  
**M. Charles Monnier**, Arnex-sur-Orbe  
**Polygone Architecture Pachoud SA**, Payerne  
**Dubrit SA**, Moudon  
**Ficostim SA**, Payerne  
**Transmay Sàrl**, Carrouge (VD)  
**Meubles Gailles SA**, Domdidier

## Des efforts concrets en faveur de l'efficacité et de l'efficacités

Après les importants changements de ces dernières années dus aux transferts des biens immobiliers de la Fondation Cherpillod à une entité tierce, la Fondation pour la gestion du patrimoine immobilier Cherpillod (FGPIC), l'année 2014 est celle de la réalisation concrète d'un certain nombre de mesures permettant à la Fondation Cherpillod de mieux assumer ses propres charges d'exploitation courantes.

Ainsi, le déficit de la Fondation Cherpillod couvert par la FGPIC, qui s'élevait encore en 2013 à quelque CHF 136'000.-, a pu être sensiblement réduit en 2014.

D'une part, certains de nos services financeurs ont bien voulu écouter nos difficultés et accepter de prendre en charge des frais qui étaient, à tort, à la charge de la Fondation Cherpillod. D'autre part, les collaboratrices et les collaborateurs des différents secteurs, avec l'appui de l'administration, ont veillé au respect des budgets, limitant les dépenses là où cela était possible.

Enfin, une meilleure répartition des tâches et une réorganisation des achats, fruits de la mise en place du système de management de la qualité (SMQ), ont participé également à ces économies. Il me paraît important de relever ici l'implication de chacune et de chacun dans la réalisation et la mise en place du SMQ.

Pour le Conseil, c'est avec reconnaissance que nous relevons les effets des moyens mis en place, d'autant plus que ces changements s'opèrent dans un état d'esprit très positif, marqué par la bonne volonté de tout le personnel et par sa forte implication.

En conclusion, en ces temps troublés, j'aimerais ici relever combien est importante la tâche de la Fondation Cherpillod. Dans une société qui manque de repères, nous avons à transmettre des valeurs afin que les jeunes que nous côtoyons puissent trouver leur place dans la société et participer à la construction de demain.

Ma reconnaissance va à notre directeur, nos collaboratrices et nos collaborateurs qui œuvrent sans relâche pour le bien des jeunes qui nous sont confiés. Un grand merci également à nos financeurs et nos donateurs pour la confiance ainsi témoignée. Je tiens également à remercier le Bureau et le Conseil pour leur soutien tout au long de l'année.



**Francis Rapin**  
Président

## Poser des jalons pour les années futures

En plus d'assurer notre mission première, consistant en l'éducation d'enfants et l'insertion sociale et professionnelle d'adolescents et de jeunes adultes, nous avons relevé avec succès en 2014 quatre principaux défis liés à nos secteurs d'activités, tout en faisant preuve de créativité, de solidarité et de synergies.

Premièrement, nos secteurs de prestations ont répondu aux demandes en constante augmentation d'optimisation de nos ressources. Les pressions ont été ressenties à plusieurs niveaux, notamment en matière de taux de réussite des participants, de taux de remplissage de nos secteurs, de compression des coûts et d'augmentation de travail administratif.

En second lieu, nous avons répondu au défi posé par la mise en place de la nouvelle convention collective de travail dans le secteur social parapublic vaudois, laquelle a mobilisé des ressources administratives importantes.

Nous avons choisi d'appliquer cette convention à l'ensemble de nos collaborateurs pour répondre à notre objectif d'équité de traitement. Bien que nous souhaitions vivement poursuivre dans ce sens, nous ne savons pas encore si cela restera possible à l'avenir. En effet, à ce jour, un seul de nos financeurs accepte les conséquences financières de la nouvelle CCT. Ce qui signifie, en pratique, que seuls trois de nos sept secteurs sont financés pour son application. Il en découle une tension importante pour notre institution qui doit

trouver les moyens de palier à ce manque de subventions.

Comme déjà évoqué par les mots de notre président, un autre des enjeux de 2014 a été de favoriser la pérennité financière à long terme de nos structures. Actuellement encore, l'activité de notre fondation est dépendante du soutien financier d'une entité tierce, la Fondation pour la gestion du patrimoine immobilier Cherpillod (FGPIC), laquelle absorbe un excédent de charges d'exploitation liées à notre offre de prestations. Cette situation signale le fait que nos secteurs d'activités sont en réalité subventionnés à un niveau inférieur à leurs coûts réels. A nos yeux, le soutien financier de la FGPIC à la Fondation Cherpillod devrait être axé sur la recherche et le développement, voire permettre de combler d'éventuels déficits lors d'années exceptionnellement défavorables. Ce soutien ne devrait pas servir uniquement à combler des charges d'exploitation courantes.

Dans ce but, en 2014, nous avons entamé et poursuivi les négociations avec nos financeurs en vue de la reconnaissance du coût réel de nos prestations. Ce travail continuera sur toute l'année 2015.

Le quatrième défi relevé en 2014 concerne la mise sur pied du projet de transformation des cuisines de notre Semestre de motivation. Ce projet d'envergure est envisagé depuis plusieurs années déjà. De nouveaux équipements sont nécessaires afin de disposer d'un atelier mieux adapté à la formation des

participants, de répondre à l'évolution des normes de sécurité, mais aussi de favoriser la production de repas et/ou d'apéritifs destinés à des ventes externes.

Très coûteux, ce projet implique la mobilisation d'un réseau public et privé important. Nous avons mené en ce sens une large campagne de recherche de fonds. Les succès connus dans nos démarches nous ont permis d'envisager, dès la fin de 2014, l'avenir de notre projet sous un jour serein. Nous escomptons sa concrétisation durant l'été 2015.

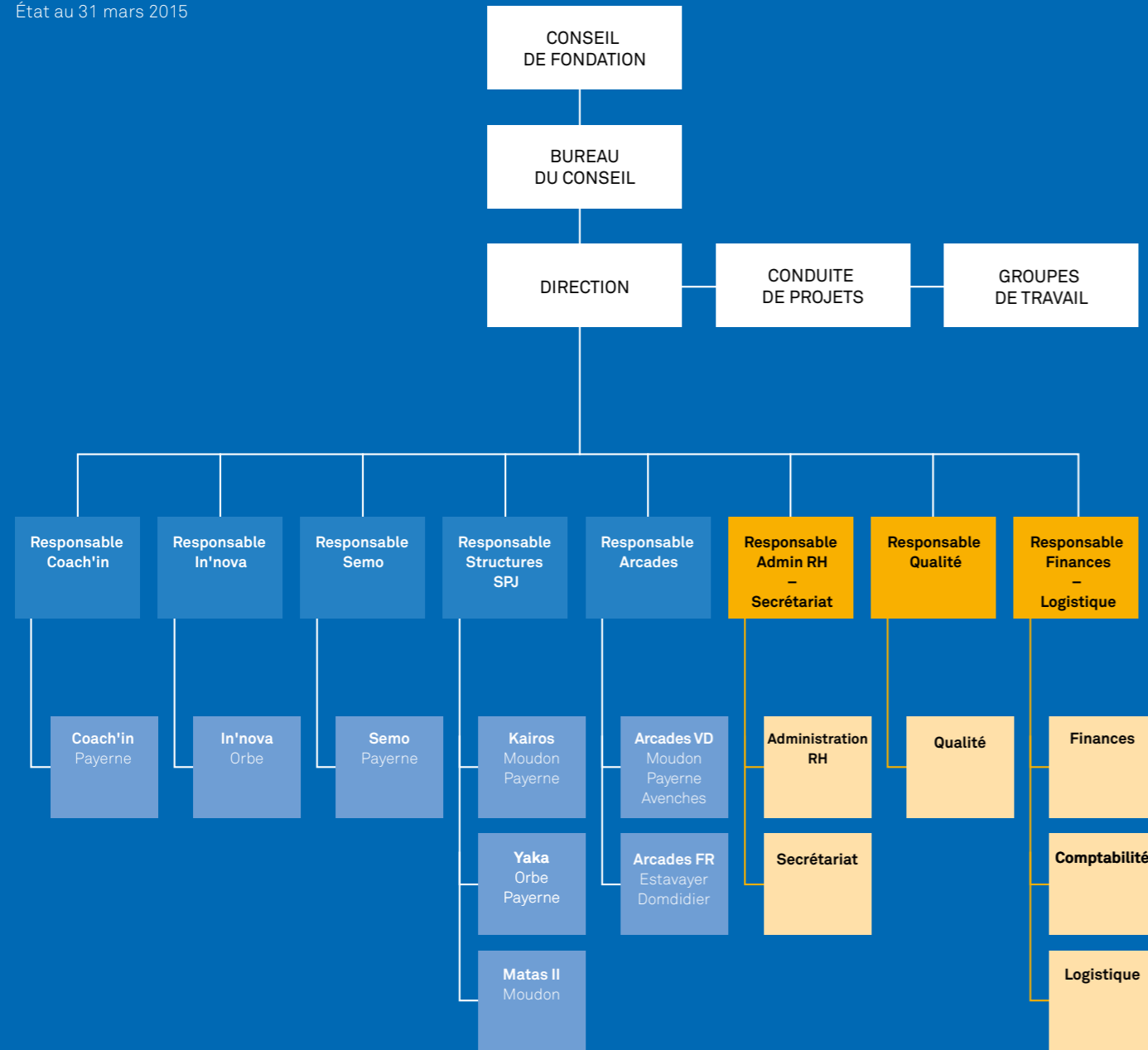
Profitant de ces lignes, je tiens à remercier chaleureusement l'ensemble des collaborateurs de la fondation pour leur investissement personnel. Je remercie aussi notre Président et les membres de notre Conseil de fondation ainsi que l'ensemble des partenaires de la Fondation Cherpillod.



**Philippe Delbrouck**  
Directeur



ORGANISATION - MANAGEMENT  
ORGANIGRAMME FONCTIONNEL  
AVEC LES FINANCEURS  
État au 31 mars 2015



## Légendes

- prestations
- soutien transversal



Collaborateurs de la Fondation Cherpillod  
Au 31 décembre 2014

## Direction

Philippe Delbrouck, directeur

## Comité de direction

Vincent Gaillard, responsable Arcades (Fribourg, Vaud)  
Pierre Jaccard, responsable structures SPJ  
Véronique Müller, responsable SeMo Broye  
Georgette Rapin, responsable Qualité  
Marlyse Rufener, responsable In'nova  
Daniel Vouilloz, responsable des finances  
Tatjana Wasloff, responsable Coach'in  
Pascal Wettenschwiler, Responsable Admin. RH & Secrétariat

## Coach'in

Tatjana Wasloff, responsable Coach'in  
Marie-Laure Babel, conseillère socioprofessionnelle  
Nicolas Crespo, conseiller socioprofessionnel & formateur d'adultes  
Manuela Gerum, responsable de l'atelier « Vivre ensemble »  
Robert Luisier, responsable de l'atelier informatique  
Fuad Rondic, conseiller socioprofessionnel  
Aurélie Mettraux, stagiaire

## In'nova

Marlyse Rufener, responsable In'nova  
Mathilde Bouday, conseillère socioprofessionnelle  
Francine Eimann, formatrice d'adultes  
Manuela Gerum, responsable de l'atelier « Vivre ensemble »  
Wanda Gerum, conseillère socioprofessionnelle  
Florent Jeanneret, conseiller socioprofessionnel  
Robert Luisier, responsable de l'atelier informatique  
Sophie Oppliger, conseillère socioprofessionnelle

## SeMo Broye

Véronique Müller, responsable SeMo Broye  
Maria Cavin, conseillère en insertion responsable d'atelier  
Corinne Chassot, secrétaire  
Mathieu Compagny, formateur multimédia  
Sandra Corday, formatrice d'adultes  
Renato Delnon, enseignant  
Edith Eschler, responsable d'atelier  
Gaston Eymann, responsable d'atelier  
Frédéric Jacot, responsable d'atelier  
Fatima Margarido, responsable d'atelier  
Christel Rey, conseillère en insertion responsable d'atelier  
Eric Toko, responsable d'atelier  
Rebeca Vernez, secrétaire  
Loyse Bonjour, stagiaire  
Pauline D'Eramo, stagiaire  
Carla Lobato Almeida, stagiaire  
Lydia Aegerter, apprentie 1<sup>re</sup> année

## Kairos

Pierre Jaccard, responsable structures SPJ  
Christophe Gertsch, éducateur social  
Paul Lacombe, éducateur social  
Sarah Lappert, éducatrice sociale  
Eva Meier-Christe, éducatrice sociale  
Anne Onyemelukwe, éducatrice sociale  
Déborah Hofer, stagiaire  
Sarah Würigler, stagiaire

## Yaka

Pierre Jaccard, responsable structures SPJ  
Francine Eimann, formatrice d'adultes  
Christel Musy, éducatrice sociale  
Sophie Oppliger, éducatrice sociale

## Matas II

Pierre Jaccard, responsable structures SPJ  
Amélie Ducret, éducatrice sociale  
Sylvain Cantin, stagiaire

## Arcades

Vincent Gaillard, responsable Arcades  
Caroline Pillonel, travailleuse sociale  
Delphine Rapin, travailleuse sociale  
Fanny Roth, travailleuse sociale

## Administration

Georgette Rapin, responsable Qualité  
Daniel Vouilloz, responsable des finances  
Pascal Wettenschwiler, Responsable Admin. RH & Secrétariat  
Christel Musy, conseillère suivis FORJAD  
Stéphanie Rapin, secrétaire des Conseils de fondation  
Adelina Bajrami, assistante administrative  
Natalia Pittet, assistante administrative  
Tania Dulbecco, apprentie 2<sup>ème</sup> année

## Intendance

Ana Isabel Da Cruz Pedro Vilao, employée en intendance  
Gaston Eymann, responsable atelier maintenance et bâtiments  
Ibadete Hoxha, employée en intendance

MEMBRES DU CONSEIL DE FONDATION  
DE LA FONDATION CHERPILLOD  
ANNÉE 2014

Francis Rapin, président\*, Epalinges  
Rémy Favre, vice-président\*, Vucherens  
Gaetan Aeby, trésorier\*, Avenches  
Pierre-André Arm, Estavayer-le-Lac  
Olivier Duvoisin, Moudon  
Jacques Henchoz, Payerne  
Philippe Pachoud, Payerne  
Philippe Vauthey, Lucens

\* Personnes également membres du Bureau du Conseil de fondation



## COACH'IN EN QUELQUES CHIFFRES

Taux d'utilisation des places disponibles : **96%**

Nombre total de participants : **55**, dont **33** femmes et **22** hommes.

Taux de réussite de la mesure : **65%**

Bénéficiaires ayant concrétisé leur projet professionnel :

- **10** ont signé un contrat d'apprentissage
- **4** ont réalisé un autre projet de formation
- **1** a trouvé un emploi

## Coach'in

### Une mesure personnalisée et orientée solution

Coach'in est une mesure d'insertion socioprofessionnelle destinée à des jeunes adultes de 18 à 25 ans, bénéficiaires du revenu d'insertion (RI). Elle vise à instaurer une dynamique d'apprentissage et à développer les compétences des participants afin de favoriser l'accès à une formation professionnelle ou à un emploi.

Grâce à une approche globale de la personne et l'adaptabilité de la mesure aux besoins spécifiques de chaque jeune, Coach'in offre un accompagnement individualisé et pragmatique, orienté solution. A l'intérieur d'un cadre et d'une structure définie, Coach'in propose des cours et des ateliers de préparation à l'insertion et soutient les participants pour mobiliser leurs ressources et pour développer un réseau professionnel.

## Plein d'opportunités à saisir pour entrer dans le monde professionnel

Toujours dans l'objectif de favoriser au mieux l'insertion professionnelle de nos participants, Coach'in a poursuivi en 2014 ses démarches pour démultiplier et systématiser les opportunités fournies aux jeunes adultes de Coach'in de faire un pas significatif vers leur future carrière.

A travers des stages et des expériences professionnelles réalisés en partenariat avec les entreprises et collectivités publiques de la région, voire dans tout le canton de Vaud ainsi que dans les cantons limitrophes, les participants ont pu se familiariser avec les réalités du marché du travail et se préparer ainsi au mieux pour entamer une formation professionnelle.

Pour favoriser davantage l'échange entre les jeunes et les entrepreneurs, Coach'in et sa mesure jumelle In'nova à Orbe ont organisé pour la première fois un afterwork thématique qui s'est déroulé le 13 mars 2014 au Centre professionnel du Nord vaudois (CPNV) à Yverdon-les-Bains. Le but de la soirée était de réunir des entreprises de la Broye et du Nord vaudois, des partenaires de l'insertion ainsi que de futurs apprentis autour d'un sujet d'actualité lié à la formation professionnelle.

Pour cette première édition, le thème de l'attestation fédérale de formation professionnelle (AFP) a été choisi et a permis de susciter un vif débat sur les avantages de cette filière, même si cette dernière est à ce jour moins répandue en Suisse romande qu'en Suisse orientale. En effet, les jeunes qui suivent l'orientation AFP font preuve de qualités et de compétences pratiques qui représentent une plus-value pour un employeur, par exemple dans les domaines de l'artisanat, de l'industrie et de la santé, alors même que certains d'entre eux n'ont pas obtenu un certificat d'études secondaires et/ou n'ont pas le niveau scolaire suffisant pour entreprendre un apprentissage en CFC. Cet événement a également permis de développer et d'intensifier le partenariat avec le réseau d'entreprises, entraînant des retombées concrètes intéressantes. En effet, nos nouveaux partenaires nous ont par la suite accueillis pour des visites ciblées sur la présentation de métiers correspondant au profil de nos participants. Grâce aux contacts noués durant l'afterwork, les jeunes ont également pu bénéficier d'un plus grand nombre de stages mis à disposition.



Au-delà de l'organisation de cet afterwork, Coach'in a systématisé les démarches de découverte des multiples facettes du monde du travail. En parallèle aux divers stages effectués individuellement par chaque jeune tout au long de l'année, des « semaines de stages pour tous » ont été introduites. Elles ont permis aux participants de vivre tous en même temps une expérience pratique de terrain. En fonction de leur projet respectif, ceci a permis aux jeunes de confirmer leur choix professionnel, d'enrichir leurs expériences ou encore de découvrir d'autres métiers pour s'ouvrir à de nouvelles pistes de formation non investiguées jusque-là.

Pour ce faire, les participants ont également pu se renseigner sur les filières et professions de leur choix au cours de différents « forums métiers » organisés à Fribourg, Lausanne ou encore Berne. Ces échanges avec les acteurs de l'économie ont encouragé les jeunes à se montrer davantage proactifs et à multiplier les sollicitations d'entrepreneurs. Avec l'appui des conseillers socioprofessionnels de Coach'in, les participants de la mesure ont ainsi pu proposer de vive voix leurs services et faire part de leur motivation à de potentiels employeurs.

Afin de bien préparer les participants à ces entretiens, les équipes de Coach'in et d'In'nova ont procédé avec eux à des simulations d'entretiens dans des conditions d'évaluation réalistes, chacune des structures accueillant les bénéficiaires de l'autre. Cette méthode assurait notamment que les candidats ne connaissaient pas leurs interlocuteurs au préalable.

## UNE AIDE POUR S'ADAPTER À UN AUTRE ENVIRONNEMENT

Depuis que je suis à Coach'in, j'ai appris à reprendre un rythme. Ça m'a beaucoup aidé dans mes démarches professionnelles et aussi à trouver des stages différents. Ils m'ont donné énormément de conseils qui m'ont rendu service, j'ai aussi su m'adapter à un autre environnement, alors qu'avant j'avais un peu de mal. J'ai trouvé un soutien et j'ai appris à bien faire les choses que ce soit CV, lettres, entretiens, etc. Je trouve aussi que c'est bien qu'il y ait plusieurs activités différentes à Coach'in.

**Vanessa \***

\*prénom d'emprunt

L'ensemble des démarches constituant cet axe professionnel a requis une vision stratégique claire d'optimisation des compétences d'insertion ainsi qu'une implication totale de l'ensemble de l'équipe. Tout au long de l'année, les collaborateurs se sont consacrés un maximum dans le suivi individualisé qui semble particulièrement convenir au public accueilli à Coach'in et permet d'atteindre les résultats visés.

L'intégration réussie de stagiaires venant de la Haute Ecole de travail social Fribourg représente pour ce travail ambitieux un réel soutien. De son côté, l'équipe espère pouvoir continuer, à l'avenir, à travailler dans la même dynamique : offrir ses prestations en accompagnant chaque bénéficiaire de manière individuelle, en restant à l'écoute des besoins du jeune et de ceux des entrepreneurs.







## IN'NOVA EN QUELQUES CHIFFRES

Nombre total de participants : **42**, dont **26** hommes et **16** femmes

Taux d'utilisation des places disponibles : **92%**

**13** jeunes poursuivent leur parcours avec In'nova en **2015**

**8** bénéficiaires ont quitté la mesure avec une solution :

- **3** participants sont entrés en apprentissage avec le soutien du programme de formation pour les jeunes adultes en difficulté (FORJAD)
- **3** jeunes effectuent des stages de longue durée, en vue d'une entrée en apprentissage
- **2** participants ont débuté une formation en centre de formation professionnelle spécialisée (voie AI)
- 2** participants ont été réorientés vers une autre mesure du réseau ou vers l'AI, en lien avec une détection précoce
- 2** jeunes sont sortis du dispositif du revenu d'insertion

## In'nova

### Un accompagnement vers le monde professionnel

In'nova est une mesure d'insertion sociale et professionnelle au service de jeunes adultes âgés de 18 à 25 ans, domiciliés dans le Nord vaudois et bénéficiaires du revenu d'insertion (RI).

In'nova tend à favoriser l'accès à une existence qui fait sens, le développement de compétences sociales et l'entrée en formation professionnelle ou en emploi. Pour ce faire, In'nova se base sur un accompagnement socioprofessionnel personnalisé, des cours et des ateliers de préparation à l'insertion, ainsi que des stages et des expériences professionnelles.



## À la rencontre des entreprises et du monde du travail

En 2014, In'nova a notamment axé son travail en vue de l'insertion professionnelle des jeunes sur le renforcement des échanges entre les participants et les entreprises régionales.

En plus d'organiser un apéro-débat réunissant des entreprises de la Broye et du Nord vaudois, des partenaires de l'insertion ainsi que des futurs apprentis autour de la thématique de l'attestation fédérale de formation professionnelle, In'nova a proposé l'an passé à ses participants deux semaines de visites de diverses firmes de la région du Nord vaudois. Les buts d'un tel exercice étaient de découvrir une palette de métiers très divers dans lesquels des places d'apprentissage sont proposées, prendre conscience des exigences des métiers présentés et leur environnement de travail, découvrir les produits des entreprises respectives et prendre conscience des parcours professionnels, pas forcément linéaires, de certains employés.

Nous avons sollicité les entreprises suivantes qui ont eu la gentillesse de nous accueillir dans leurs locaux :

#### L'Huilerie de Sévery

Entreprise familiale depuis 1810, l'huilerie de Sévery se démarque par son savoir-faire et son adaptation au fil du temps aux exigences modernes. Un employé, meunier de formation, nous a présenté le processus intégral d'extraction d'huile.

#### L'Administration communale d'Yverdon-les-Bains

Elle propose une dizaine de métiers, allant d'employé de commerce à horticulteur, en passant par technicien, menuisier, électricien de réseau ou encore assistant socio-éducatif.

Des questions liées au recrutement et à la sélection des futurs apprentis ont été abordées, de même que les attentes des employeurs à l'égard de leurs apprentis. Enfin, plusieurs apprentis ont témoigné en dévoilant leur parcours personnel, scolaire et professionnel.

#### Le Centre de soins et santé communautaire de Ste-Croix

Ce centre propose, notamment, des formations d'assistant en soins et santé communautaire (ASSC), d'assistant socio-éducatif (ASE) ou de cuisinier. Une équipe du personnel soignant et administratif nous a présenté les lieux ainsi que les exigences des diverses professions et quatre apprentis ont échangé sur leur formation.

#### Holcim, Eclépens

Cimenterie en service depuis 1953 et faisant partie du groupe mondial Holcim Ltd, cette grande firme occupe, à Eclépens, plus de 100 collaborateurs de la région et propose les métiers d'automatisme, mécanicien en machines de chantier, logisticien, polymécanicien, opérateur de machines automatisées. Un collaborateur retraité nous a fait découvrir avec passion l'environnement de travail dans lequel il a passé plus de 20 ans de sa carrière professionnelle.

#### Cridec, Eclépens

Spécialiste suisse pour la valorisation des déchets spéciaux, Cridec emploie des techniciens en prélèvement, ingénieurs chimistes et laborantins. Les jeunes ont été impressionnés par les difficultés inhérentes au secteur d'activité dans lequel évolue cette entreprise (gestion des déchets spéciaux, traitement de produits toxiques, travail à l'extérieur par tous les temps, etc.) mais également sensibilisés au grand nombre de fonctions, pas forcément qualifiées, qui sont nécessaires à la bonne marche de l'entreprise.

#### LGS Swiss skateboard company, Le Brassus

Entreprise leader dans la fabrication de skateboards, née d'un passionné qui a pu réaliser son rêve : lancer sa propre entreprise. Cette visite a permis aux jeunes de prendre conscience que parfois un rêve peut se concrétiser et qu'il est possible de vivre d'une passion, au prix de gros sacrifices et d'un investissement sans relâche.

#### Usines métallurgiques de Vallorbe (UMV)

Numéro un mondial de la lime de précision, UMV propose les métiers d'employé de commerce, informaticien, laborantin en physique, polymécanicien, dessinateur-construc-teur industriel. L'usine nous a été présentée en détails par un ingénieur, responsable des processus qualité, une apprentie a expliqué les exigences du métier d'employé de commerce et un responsable des ressources humaines a décrit le processus de recrutement.

#### Nestlé Waters, Henniez

Créée en 1992, Nestlé Waters est le leader mondial des eaux minérales en bouteilles, avec une centaine de lieux de production dans 36 pays. Elle propose, à Henniez, les métiers d'opérateur de machines automatisées, mécanicien de production, technologue en denrées alimentaires, logisticien, employé de commerce. Deux collaborateurs des ressources humaines nous ont présenté l'histoire de l'entreprise et le processus de sélection des apprentis. Une visite passionnante des ateliers de production nous a également été proposée.

## MOTIVATION ET ENVIE DE RÉUSSIR

Depuis mon arrivée à In'nova, j'ai pu mettre mes documents à jour et apprendre à établir de bons dossiers de candidature. J'ai pu faire un point sur ma situation pour me construire un avenir professionnel qui me plaise.

In'nova m'apporte motivation et envie de réussir. Hier, j'ai obtenu un stage de deux jours dans une entreprise de la région. Je suis sûre que je vais trouver un apprentissage au plus vite et dans les meilleures conditions possibles.

Sabrina\*

\*prénom d'emprunt

#### Cornu SA, Champagne

Cette entreprise familiale est active depuis plus de 80 ans dans les produits de boulangerie fine. Nous avons appris l'histoire de Cornu SA et avons visité les ateliers de production et aussi pu découvrir la spécialisation du métier de boulanger.

#### DSR Group, Prilly (renommé Eldora dès 2015)

Un apprenti cuisinier a accepté de témoigner et nous a expliqué son parcours personnel et professionnel, puis il nous a guidés dans les cuisines du restaurant d'entreprise de Prilly. Il a présenté très clairement les exigences du métier. Deux responsables (responsable des ressources humaines et responsable de secteur) nous ont présenté le groupe DSR et ses 14 filiales occupant 1900 collaborateurs au total.

Expérience très riche en tous points de vue, ces visites ont permis de créer de nouveaux liens avec des entreprises sensibles et concernées par l'avenir professionnel des jeunes en quête d'une place de formation. La plupart se sont montrées ouvertes à une future collaboration, notamment pour des stages dans les métiers proposés. Les jeunes ont été impressionnés par le professionnalisme des personnes rencontrées ainsi que par les conditions de travail parfois très dures dans lesquelles certains professionnels, même qualifiés, évoluent, et pas toujours par choix personnel.

Il s'en est suivi une réelle prise de conscience des réalités du monde du travail et des efforts à fournir pour trouver sa place de stage, de formation ou de travail, puis également pour la conserver.





## SEMO BROYE EN QUELQUES CHIFFRES

Nombre total de collaborateurs :  
**16** pour **13** équivalents plein-temps (EPT)

Durée de la mesure :  
Entre **10** et **12** mois

Capacité d'accueil :  
**48** participants simultanés au maximum

Nombre de participants :  
**69** (volée **2013-2014**)  
**59** (volée **2014-2015**)

**4** ateliers :  
- broc à bois  
- maintenance  
- cuisine/intendance  
- commercial-multimédia

Taux de placement : env. **64%**

Satisfaction des participants :  
**7.26** sur **10** (volée **2013-2014**)

## SeMo (Semestre de motivation)

### Des prestations au service de la formation et à disposition du public

Le SeMo est une mesure d'insertion et de réinsertion professionnelle pour les jeunes à la recherche d'une filière de formation, âgés de 15 à 25 ans révolus, définie par le Secrétariat d'Etat à l'économie (SECO), au travers de l'Ordonnance sur l'assurance-chômage (OACI). Chaque SeMo est financé par le fonds de compensation de cette même assurance. Sur le plan cantonal, les SeMo sont gérés par le Service de l'emploi (SDE) du canton de Vaud.

Reconnu comme mesure de transition 1, au même titre que les autres prestations de transition proposées par l'Etat de Vaud, le SeMo est au service des jeunes ayant terminé leur scolarité obligatoire ou qui sortent d'une rupture d'apprentissage.

La mission du SeMo est d'accompagner le participant dans l'acquisition et le développement de compétences professionnelles et sociales par une approche pragmatique du monde du travail, lui permettant de trouver une place de formation et de la maintenir dans la durée.

#### Les prestations du SeMo Broye proposées au public sont les suivantes :

- débarras d'appartement et réfection de meubles
- boutique enfant deuxième main
- création de flyers, cartes de visite, etc.
- impressions diverses, travaux commerciaux
- repassage
- préparation d'apéritifs

### SE DONNER LES MOYENS POUR ARRIVER OÙ L'ON VEUT ALLER

Mon arrivée au SeMo s'est bien passée. Bon, je dois avouer qu'au début j'étais un peu stressé, mais au fil du temps, j'ai réussi à être plus à l'aise, grâce aux encadrants qui sont à nos côtés.

Ayant terminé une année à l'OPTI (Organisme pour le Perfectionnement scolaire, la Transition et l'Insertion professionnelle), je suis très satisfait du SeMo. Durant la mesure, j'ai vécu un coup dur dans ma vie. Or, les encadrants et la responsable étaient présents pour moi et m'ont aidé à reprendre courage. Je les en remercie.

Quant aux ateliers, je les trouve intéressants, que ce soit l'atelier « Cuisine et maintenance », ou l'atelier « Broc à bois », ou le « Commercial-multimédia ». Mon futur métier sera conseiller en image, ce qui est assez rare en Suisse. Pour y parvenir, je dois obtenir un certificat fédéral de capacité (CFC) et entrer à l'école « Mode » à Villars-sur-Glâne. Je recherche une formation de gestionnaire du commerce de détail dans le domaine de la boulangerie-confiserie. C'est la raison pour laquelle le choix de mon atelier définitif s'est porté sur celui de la Cuisine.

Avec l'aide et le soutien des référentes, je garde espoir de trouver ma place d'apprentissage pour août 2015.

**Daniel B.**



## Le développement et l'acquisition de compétences par nos participants : notre priorité

En 2013, la priorité avait été donnée au développement de nos activités professionnelles. Notre précédent rapport d'activité mettait ainsi en avant la création d'une boutique seconde main pour enfants, dans notre Semestre de motivation (SeMo).

A ce sujet, nous avons le plaisir de souligner le succès connu en 2014 par ce projet. Durant l'année écoulée, nos participants ont en effet pu travailler dans notre magasin avec beaucoup de plaisir, de motivation et d'engagement. Grâce au dispositif proche du marché du travail offert par cette boutique, les jeunes ont surtout pu développer de réelles compétences ayant trait au métier de gestionnaire du commerce de détail.

En 2014, nous avons choisi d'axer nos projets de développement sur le renforcement de notre accompagnement auprès de nos participants. Notre souci d'améliorer nos prestations en faveur de l'insertion et la réinsertion des jeunes a été permanent. Voici quelques-unes de nos actions.

#### Renforts scolaires

Il y a déjà plus de deux ans, l'ensemble des semestres de motivation vaudois dressait le constat selon lequel, fréquemment, le niveau scolaire de leurs participants ne permettait plus une entrée en formation initiale avec attestation fédérale de formation professionnelle (AFP) ou certificat fédéral de capacité (CFC).

Ce constat risquait de mettre la mission des semestres de motivation en péril, nous poussant, dans une démarche commune avec les autres organismes de ce type, à solliciter un appui de nos financeurs. Il s'agissait de pouvoir faire face à ce mouvement et surtout de mettre en place des outils permettant de combler les lacunes de notre public-cible. Dans ce contexte, un projet pilote s'est mis en place dans un des SeMo vaudois, débouchant sur des résultats très probants.

Bien que le SeMo Broye ne soit pas une mesure « scolaire », notre structure a ainsi procédé en 2014, à son tour, au renforcement de son programme pédagogique des branches élémentaires, telles que le français et les mathématiques. En ce qui nous concerne, nous avons pu obtenir au début de 2014 le feu vert du Service de l'emploi pour l'engagement d'un renfort enseignant. Toutefois, cet accompagnement est pour l'instant limité dans le temps.

Grâce, notamment, au recul offert par la volée de participants 2013-2014, nous avons pu observer que le dispositif mis en place porte véritablement ses fruits. Les participants combent leurs lacunes et voient ainsi leur motivation augmenter, mais également leur confiance en eux. C'est extrêmement encourageant !

Nous en saurons plus sur la pérennisation de ces renforts au cours de 2015.

#### Fiches de compétences ateliers

Nous l'avons dit plus haut, le niveau scolaire de nos jeunes n'est parfois pas suffisant pour décrocher un contrat d'apprentissage en lien avec une AFP ou un CFC. Pourtant, ces mêmes jeunes ont de réelles compétences professionnelles, méthodologiques, sociales et personnelles qui méritent d'être reconnues, valorisées et énumérées dans un document, notamment dans le but de les communiquer aux entreprises.

Pour ce faire, nous avons mis en place des fiches décrivant les compétences observées et développées dans le cadre de nos ateliers : ces derniers disposant de fiches de compétences établies selon le nombre de domaines travaillés. Le principe réside dans le fait que les compétences énumérées sont auto-évaluées par le participant et validées par le responsable d'atelier. Le but final est de pouvoir joindre ces documents au dossier de candidature du participant. Nous sommes persuadés que cela peut augmenter considérablement les chances de nos bénéficiaires pour décrocher une place d'apprentissage !

#### Nouvelle organisation – suivi du participant

En 2014, nous avons procédé à un important travail de réorganisation des procédures de travail, dans le but de simplifier les démarches administratives relatives au suivi du projet professionnel de nos participants. Nous souhaitions améliorer la communication interne et externe ayant trait à ce domaine.

Suite aux changements opérés, les suivis des jeunes ne sont ainsi attribués plus qu'à un seul référent fixe qui suit le participant du début à la fin de son parcours au SeMo. Concrètement, ce travail est assuré par deux de nos collaboratrices qui se partagent le suivi de l'ensemble des participants de notre Semestre de motivation.

La transition des participants d'un atelier à un autre n'engendre plus de changement de référent et donc de perte d'informations. Les échanges fréquents entre le référent du participant et les responsables d'atelier assurent la qualité du suivi proposé.

Nous avons pu ainsi constater un meilleur suivi du jeune, une communication simplifiée et le retour que nous avons de l'extérieur est très positif ; à savoir que nos partenaires apprécient le fait de n'avoir plus qu'une personne de contact au sein du SeMo.

#### De l'atelier de menuiserie à l'atelier « Broc à bois »

Pour terminer, nous avons rebaptisé notre atelier « Menuiserie » en atelier « Broc à bois ». En effet, l'atelier de menuiserie a évolué avec la mise en place d'une activité de débarras d'appartement. Cette activité s'apparente mieux à de la brocante étant donné que nous récupérons des meubles, restaurons certains d'entre eux et les revendons. Ces activités complètent le travail du bois qui reste maintenu.





## KAIROS EN QUELQUES CHIFFRES

2 sites, Payerne et Moudon

2 éducateurs sociaux  
et 1 stagiaire par site

1 responsable pour les deux sites

13 participants pour Kairos Moudon  
en 2014

14 participants pour Kairos  
Payerne en 2014

Âge des participants : de 6 à 16 ans

## Kairos

### Offrir aux jeunes les moyens de surmonter leurs difficultés

Kairos est le nom de nos deux structures d'accueil socio-éducatif de jour (ASEJ) présentes à Payerne et à Moudon. Soutenues par le Service de protection de la jeunesse (SPJ), elles ont été créées dans le but d'offrir à des enfants en difficulté personnelle, familiale, sociale ou scolaire, des moyens pour évoluer dans de bonnes conditions.

Les participants, âgés entre 6 et 16 ans, sont scolarisés dans la région Broye-Vully. L'accompagnement est prévu sur 12 mois, avec des évaluations tous les trois mois.

Des objectifs pour chaque enfant sont définis à l'admission et développés avec l'ensemble des personnes concernées durant l'année. Généralement, ils sont liés aux thématiques suivantes :

- la socialisation,
- l'intégration,
- le soutien familial,
- l'expression orale,
- l'autonomisation,
- la gestion des conflits,
- la santé et l'hygiène,
- le respect de soi et des autres,
- le soutien scolaire.

Chaque enfant est encouragé à donner son avis pour prévoir des activités et pour organiser et préparer les camps. Des actions diverses sont menées pour explorer les intérêts et développer les connaissances des participants. Un suivi et un soutien du cursus scolaire sont envisagés avec l'enfant et son entourage. Dans tous les suivis, un lien régulier avec la famille et le réseau est développé.

Pour les enfants et adolescents, Kairos est un lieu qui permet de favoriser l'expression de ses sentiments par l'intermédiaire de prestations variées et personnalisées.



## MON EXPÉRIENCE À KAIROS

Je me suis sentie comme une reine, parce que vous étiez gentils avec moi. On a fait des sorties et on a joué au ping-pong. Merci de m'avoir aidée pour les devoirs.

Stella\*, 10 ans

\*prénom d'emprunt

## La possibilité de s'exprimer, de découvrir et d'expérimenter

En 2014, les professionnels de Kairos ont été particulièrement attentifs à ce que les participants puissent exprimer leurs envies, s'investir dans des projets et partager leurs émotions ou ressentis. En parallèle, un des axes pédagogiques central poursuivi par nos équipes, a été de proposer aux jeunes d'élargir leur vision de l'environnement les entourant et de développer leur champ de connaissance s'y rapportant.

### Faire de nouvelles rencontres et se confronter à d'autres manières de fonctionner

Dans cette optique, une des nouveautés de 2014 a été de revoir le dispositif d'accueil durant les vacances estivales. Nos structures Kairos, à Payerne et à Moudon, ont troqué durant l'été leurs deux traditionnels camps de trois jours, pour assurer deux semaines d'activités continues, appelées « permanences », et organisées de façon conjointe. Plus de nuits, donc, mais des journées du type « Passeport Vacances » qui se sont déroulées la première et la dernière semaine de la pause des grandes vacances.

Le rapprochement à cette occasion des deux équipes encadrantes et des groupes de participants de Moudon et de Payerne a été, à tous points de vue, une réussite. Ce regroupement a, notamment, permis aux jeunes de rencontrer de nouveaux camarades et de côtoyer des éducateurs, avec d'autres manières de fonctionner. Une expérience riche en émotion et en découverte, mais aussi exigeante, dans la mesure où il était demandé aux jeunes de respecter un nouveau cadre, tout en tenant compte des caractères de chacun.

Durant ces deux semaines, les jeunes ont également été responsabilisés, car ce sont eux qui ont planifié les journées. Il leur a été demandé d'alterner visites culturelles, activités sportives et ludiques, et sorties en nature. A titre d'exemple, un des moments forts de ces semaines de permanence, et particulièrement apprécié, a été la grillade de truites pêchées et préparées par les jeunes.

Une autre des initiatives de 2014 a pris la forme d'ateliers de découvertes thématiques, organisés dans nos structures. Des présentations ont été proposées par différents professionnels de la fondation. Les sujets abordés avaient trait à des thèmes variés, tels que le judo, la passion du parapente, le végétarisme, etc.

Durant ces séances très animées, la curiosité des participants a été stimulée et le dispositif a permis aux jeunes de solliciter les invités, d'intervenir et, finalement, de participer à de véritables débats. De leur côté, les invités ont connu la satisfaction de transmettre leurs expériences, leurs connaissances et leurs intérêts.

### Une activité originale pour changer son rapport à l'être vivant

Les activités ludiques, mêlant émotions et découvertes, sont souvent de bons moyens pour les jeunes de développer de nouveaux horizons. Elles peuvent leur permettre de façonner de nouvelles ressources qui leur seront utiles pour faire face à des situations de la vie, pour lesquelles ils connaissent des difficultés. Dans cette optique, les éducateurs de Kairos se sont également efforcés de confronter les jeunes à des contextes inconnus, mêlant aventure et situations où les relations humaines étaient également mises au premier plan.

A l'occasion de la fin de son stage de formation pratique, une de nos stagiaires a, par exemple, organisé pour les jeunes une sortie en chiens de traîneaux à roulettes. Cette activité a permis non seulement aux participants de pratiquer une activité sportive originale, mais également aux éducateurs d'établir un rapport entre les jeunes et le monde animal.

Témoin en est, l'expérience vécue par une jeune fille participante de notre mesure, âgée de 10 ans, qui tremblante à ses débuts, craintive rien qu'à l'idée de s'approcher des canidés, a pu au terme de cette activité se sentir complètement rassurée et, même, ne voulait plus se défaire de ses nouveaux compagnons.





## YAKA EN QUELQUES CHIFFRES

18 jeunes ont fréquenté Yaka :

- 4 ont trouvé une formation, un apprentissage, ou rejoint le gymnase
- 8 bénéficient encore de Yaka en 2015
- 4 ont quitté Yaka pour d'autres institutions ou structures spécialisées
- 2 ont quitté Yaka sans solution ou sans donner de nouvelles

## Yaka

### Pour une voie d'accès à l'insertion

Yaka est le nom donné à deux mesures MESIP (Module d'éducation spécialisée en vue de l'insertion professionnelle).

Ces structures ambulatoires sont soutenues par le Service de la protection de la jeunesse (SPJ). Elles ont été créées dans le but d'offrir à des adolescents mineurs en fin de scolarité et sans solution professionnelle, un moyen de trouver des voies d'accès à leur insertion.

L'accompagnement est prévu sur 6 mois avec des évaluations tous les 2 mois.

Des objectifs sont définis à l'admission et développés dans des domaines choisis par le participant.



#### Les domaines suggérés sont :

- les compétences relationnelles et le développement personnel,
- l'environnement familial,
- l'alimentation, la santé et les dépendances,
- les loisirs, la socialisation et les projets,
- le lieu de vie,
- l'orientation, la formation et le travail,
- la gestion administrative et financière.

Il est établi pour chaque participant un programme hebdomadaire (agenda) qui est défini en fonction des objectifs, des impératifs et des prestations prévues dans la mesure.

Yaka est un programme qui doit permettre au participant d'avoir une meilleure perception de ce qui l'entoure, de ses réactions et des compétences possibles à développer.

Pour cela, les démarches peuvent se réaliser dans des lieux et dans des conditions variés :

- sorties découvertes collectives ou individuelles,
- rencontres avec le réseau et d'éventuels employeurs,
- soutien et conseils scolaires et professionnels,
- entretiens de famille.

Selon l'évolution de la situation du participant, le programme se termine à la fin des six mois prévus, ou peut se prolonger sur une période à définir.

## Des compétences à mettre en évidence

### Évaluer la volonté et la disposition du participant à s'insérer dans le monde du travail

Durant l'année écoulée, les équipes de Yaka ont accompagné les participants, en poursuivant l'objectif de leur insertion socioprofessionnelle durable.

Les jeunes qui ont bénéficié du programme Yaka en 2014 présentaient des profils avec trois traits particulièrement récurrents, parfois cumulatifs, s'agissant en particulier :

- d'une courte expérience professionnelle interrompue prématurément ;
- d'habitudes d'inactivité peu propice à leur activation en vue de leur insertion professionnelle ;
- de grandes appréhensions à entrer dans une formation, doutant de leurs capacités et se sentant dépréciés.

En mettant à leur disposition un temps de parole, mais également en fixant avec eux des objectifs précis et spécifiques, les professionnels de Yaka ont permis aux jeunes d'évaluer leur volonté et leur disposition à s'insérer dans le monde du travail.

Cette première étape passée, d'autres pas ont pu être franchis, permettant de mettre en valeur le potentiel et les compétences dont disposaient les participants, mais également d'identifier avec eux leurs lacunes et, finalement, de travailler à les combler.

#### Accepter du soutien pour rebondir

Le parcours d'Aurélie\*, participante de Yaka, permet à cet égard d'illustrer le travail réalisé. Jeune fille révoltée, Aurélie a fugué plusieurs mois, suite à des problèmes familiaux et sociaux. Elle a également abandonné ses études gymnasiales et cessé toute activité sportive, alors qu'elle pratiquait le sport à haut niveau.

Les premiers contacts entre Aurélie et Yaka ont été délicats et, sans doute, pénibles pour les deux parties. L'équipe de Yaka pointait une certaine arrogance et de la mauvaise foi chez la jeune fille.

Le déclic, permettant un déblocage de la situation, est survenu lors d'une première sortie en moyenne montagne. Alors qu'elle adoptait une posture de fuite à l'égard des personnes présentes, Aurélie s'est confiée et a pu échanger avec l'accompagnateur. A cette occasion, la jeune fille a pris conscience du soutien que la structure pouvait lui apporter.



## REPRENDRE UN RYTHME

À Yaka, j'ai pu reprendre un rythme de vie plus normal. Avec ma référente, nous avons pu parler de tout sans jugement, ce qui m'a permis de clarifier certains comportements et poursuivre ma route avec de nouveaux horizons.

Myriam\*

\*prénom d'emprunt

sa situation résultait en grande partie d'une mauvaise orientation professionnelle initiale.

Le déclic, permettant les premiers pas vers une insertion professionnelle durable, est venu chez elle d'une pratique en atelier de peinture, dans lequel elle s'est particulièrement investie. La jeune femme a eu beaucoup de plaisir à découvrir différentes techniques ainsi qu'à dessiner, laissant aller sa créativité. Progressivement, il a été évident pour elle de s'engager dans un secteur de la vente touchant à l'esthétique et aux couleurs.

Ayant atteint sa majorité, Noémie a dû quitter Yaka pour continuer son parcours à In'nova, autre structure d'insertion de la fondation, qui a pris le relais dans son accompagnement vers l'insertion professionnelle. Ce cheminement lui a permis de continuer ses recherches dans une orientation qui lui correspondait davantage. Noémie a finalement décroché une place d'apprentissage comme gestionnaire du commerce de détail pour une grande enseigne, dans le secteur du commerce des fleurs.

#### Des solutions pour chacun

L'insertion socioprofessionnelle est l'objectif poursuivi par le programme Yaka. En 2014, pour certains participants, l'accès à une formation n'a pas pu, malheureusement, se concrétiser, car la distance à parcourir dans le temps imparti était encore trop importante. Dans ces situations, il a néanmoins été possible de favoriser chez les jeunes des prises de conscience importantes, tout en les accompagnant dans la bonne direction. Pour ceux qui étaient dans des dispositions moins favorables à l'insertion, des solutions, tenant compte de leur situation, ont été élaborées avec les différentes personnes concernées et impliquées.

\*prénoms d'emprunt

Plusieurs des participants de 2014 avaient ainsi en commun d'avoir entamé et abandonné un apprentissage avant leur arrivée à Yaka.

Noémie\*, jeune fille participante, avait par exemple interrompu une formation d'employée de commerce, par manque d'intérêt pour cette profession. Clairement,



# Matas II

Un partenariat entre  
la Fondation Cherpillod  
et les établissements  
secondaires de la région  
Broye – Gros-de-Vaud



## MATAS II EN QUELQUES CHIFFRES

- 1 site, Moudon
- 1 enseignant spécialisé
- 1 éducatrice sociale
- 1 responsable de structure

En **2014**, **9** élèves ont bénéficié du programme du Matas II :

- **2** élèves ont terminé leur scolarité au Matas II
- **6** élèves ont réintégré leur cursus scolaire conventionnel
- **1** élève a poursuivi son parcours avec le Matas II en **2015**

## Matas II

### Favoriser le droit à l'instruction tout en respectant les besoins de l'élève et les exigences de l'école

Le projet Matas II (module alternatif temporaire à la scolarité) s'inscrit dans le cadre d'un partenariat entre les établissements scolaires de la région Broye - Gros-de-Vaud et la Fondation Cherpillod.

Ce programme est prévu pour des élèves du secondaire (années 9, 10, 11 HarmoS) qui présentent un haut risque de rupture scolaire. Il doit permettre à ces derniers de retrouver un sens à l'école.

Un enseignant et un éducateur spécialisés proposent une prise en charge pédagogique et socio-éducative spécialisée et adaptée à des élèves en difficulté.

En décision avec le corps enseignant, l'élève a un programme hebdomadaire spécifique qui définit les jours de présence à l'école, et ceux dans les lieux d'actions prévus par la structure Matas II.

L'accompagnement se déroule sur 12 semaines et des bilans mensuels permettent d'évaluer les objectifs définis.

Les modules d'activités proposées sont ancrés dans un principe de réalité. Ils sont constitués d'activités pratiques, de pédagogie par projet, d'apprentissage dans la gestion de la vie quotidienne, de découverte de métiers et de visites d'entreprises. Toute activité doit être une occasion d'apprendre.

Selon l'évolution de l'élève et l'avis des personnes impliquées, l'élève réintègre la classe à la fin des 12 semaines. Le programme peut également se prolonger sur une période à définir de cas en cas.



### Une structure qui favorise la réintégration scolaire par des activités concrètes

En 2014, l'équipe du Matas II a développé une pédagogie articulée autour de quatre activités principales. Ces dernières ont également structuré les journées types des élèves durant l'année écoulée.

#### Travail de la matière scolaire

Chaque matin, l'enseignant du Matas II s'est ainsi adapté au nombre d'élèves présents et a travaillé avec ceux-ci, de manière individualisée, la matière scolaire liée à leurs besoins.

Les fondamentaux, tels que le français et les mathématiques, ont été exercés de manière approfondie et régulière.

Notre objectif a également constitué à redonner goût à l'apprentissage scolaire. A titre d'exemple, Suzy\*, élève participante, nous confiait sa « phobie des mathématiques ». Le blocage de notre participante a pu être discuté et progressivement atténué au Matas II, en vue de sa réintégration scolaire.

#### Activités socio-éducatives

La confection du repas de midi est un moment clé de la structure Matas II. Nous avons eu à cœur de partager, tout au long de l'année, plusieurs dîners avec des invités, tels que des directeurs d'institutions, des responsables ou encore collègues des structures administratives et pédagogiques de la Fondation Cherpillod.

Ces repas ont été pour les élèves l'occasion d'échanger avec des adultes sur des thématiques diverses, parmi lesquelles celle du monde professionnel. L'organisation de telles activités est également riche en enseignement pour les élèves (gestion du temps et de l'espace, respect de la marche à suivre demandée en cuisine, etc.). Martin\*, participant du Matas II, nous confiait le plaisir qu'il a eu à cuisiner pour les invités.

#### Activités socio-créatives

Les après-midis du Matas II ont été consacrés à des activités éducatives privilégiant la découverte, l'ouverture d'esprit et le partage.

Les élèves ont ainsi pratiqué le dessin, la peinture, la poterie et diverses formes d'expressions artistiques fréquemment reliées aux différentes saisons et fêtes.

Parmi les activités particulièrement originales qui ont été proposées à nos élèves, nous relevons la confection de cartes à l'encaustique ; il s'agit d'un procédé utilisant de la cire fondue, mélangée avec des couleurs, qui est chauffée avant d'être appliquée sur un papier glacé. Cette technique exigeante a requis beaucoup de patience et une concentration soutenue des élèves qui ont eu ainsi l'occasion de tester leur goût pour les travaux manuels.

## APPRENDRE À COMMUNIQUER

J'ai eu de très grands problèmes à l'école car je croyais tout savoir et je m'énervais lorsqu'on ne me donnait pas raison. Maintenant, je souhaite être plus attentif et à l'écoute de l'autre. Au Matas, les personnes ont pris le temps pour m'apprendre à communiquer.

**Loris\*, 14 ans**

\*prénom d'emprunt

#### Activités physiques

Afin que les élèves puissent extérioriser leurs émotions, mais également dans le but de favoriser leur capacité de concentration, le sport a été un outil éducatif mobilisé et mis en valeur.

Une salle de sport a été aménagée dans nos locaux avec un vélo d'appartement, des altères, un appareil de traction et d'abdominaux ainsi qu'un punchingball.

A l'extérieur, nous avons pratiqué la course à pied, au long d'un parcours Vita de la région et, à titre exceptionnel, l'escalade, le patinage, ou la natation.

L'adage bien connu « un esprit sain dans un corps sain » aura, par conséquent, guidé une nouvelle fois la pédagogie du Matas II durant l'année 2014.

\*prénoms d'emprunt







## ARCADES EN QUELQUES CHIFFRES

227 demandes auprès d'Arcades faites par 160 jeunes

20 demandes du réseau

31 demandes des familles

1188 entretiens et réseaux ont été effectués, répartis de la sorte :

- 12-17 ans : 654

- 18-25 ans : 534

1593 fréquentations pour les projets collectifs, communautaires et hors-murs

## Arcades

### Favoriser l'émergence des ressources personnelles et sociales

Dans le but de favoriser l'émergence des ressources personnelles et sociales des adolescents, jeunes adultes et de leur famille, en vue de les rendre acteurs de leur intégration dans la société, Arcades intervient par le biais de quatre axes de travail :

- permanences sociales
- accompagnements individualisés
- actions collectives
- projets communautaires.

Arcades est également un outil d'observation permettant de rendre compte des réalités sociales, de s'en faire le relais auprès des acteurs concernés et de proposer des pistes d'action.



## ARCADES, MON ENDROIT

Je suis venue à Arcades pour que quelqu'un m'aide à dépasser ma timidité, c'était surtout ça au début. Après, c'était pour m'aider à faire un CV et des lettres de motivation.

J'ai trouvé qu'à Arcades, c'était mon endroit à moi, où je pouvais dire des trucs et avoir des conseils.

On a travaillé mon dossier de postulation et j'ai surtout eu des conseils. Par exemple, sur la manière de m'habiller ou sur ce que je devais lâcher et ne pas lâcher des tâches et des responsabilités avec ma famille, surtout avec ma sœur.

Maintenant, on travaille encore sur ces responsabilités que je dois lâcher. Ma timidité, ça va un peu mieux. Je me sens plus ouverte, mais prendre la parole en public est encore un peu dur.

Alexandrine \*, 18 ans

\*prénom d'emprunt

**Après s'être arrêté, dans le rapport précédent, sur certains projets organisés, ou accompagnés, par Arcades, il nous semble important d'explicitier le travail, souvent moins visible, réalisé dans le cadre des accompagnements individuels. Aussi, au travers de l'exemple suivant, nous allons mettre en évidence les différents aspects que peut prendre un accompagnement individuel et les liens entre les différentes actions d'Arcades.**

Suite à la demande d'un ami de la famille, Marc\* nous contacte pour la première fois. D'abord réticent, il ne veut ni être vu en notre compagnie, ni venir dans les locaux d'Arcades. Néanmoins, comme il est prêt à nous rencontrer, nous lui proposons de le voir chez lui.

#### Créer le lien de confiance

Marc a 19 ans. A la fin de son école obligatoire, il décide de prendre une année sabbatique. Son père accepte. L'année sabbatique aura duré quatre ans. Lors du premier entretien, Marc explique qu'il a accepté de nous rencontrer pour faire plaisir à son père. Il n'a pas l'intention de changer quoi que ce soit à sa vie. Il dit être heureux, même si parfois le sentiment de solitude est pénible. Fonctionnant sur le principe de la liberté d'adhésion, nous proposons à Marc de participer à des activités collectives, dans le but de rencontrer de nouvelles personnes et de palier à sa solitude. De plus, pour nous, c'est une opportunité de créer un lien de confiance avec Marc, qui nous permettra, si le jeune le demande, de l'accompagner dans un projet.

#### Du refus initial au désir d'évolution

Dès la première activité, Marc se montre très peu à l'aise dans le groupe et s'isole. Les travailleurs sociaux présents essaient de l'intégrer au groupe sans y parvenir. Cependant, à la fin de l'activité, Marc demande à participer à la suivante. Le résultat reste le même : il s'isole. Suite à cette deuxième soirée, il lui est proposé de prendre un moment pour échanger sur ce qu'il a vécu. Marc accepte et, au cours de cet entretien, se livre sur diverses difficultés qu'il vit depuis des années : il pense n'avoir rien d'intéressant à dire à des inconnus ; comme il n'a pas de travail, il se sent en décalage avec les autres qui se trouvent soit en apprentissage soit aux études. Nous lui proposons d'entreprendre un accompagnement individuel afin de réfléchir à ce qu'il pourrait mettre en place pour qu'un changement ait lieu. Il refuse, mais quelques jours plus tard, Marc contacte Arcades pour un entretien, il a envie que sa situation évolue.

Au fur et à mesure des entretiens, de nouvelles difficultés sont évoquées : manque de confiance en soi, deuil, forte consommation de cannabis, rythme de vie inexistant et hygiène déplorable. Constatant la spécificité de ses besoins, nous lui proposons, parallèlement à l'accompagnement individuel, de rencontrer un psychologue. Il refuse et, durant quelques semaines, Marc ne vient plus aux rendez-vous fixés. Pourtant, il participe aux activités collectives et s'intègre à l'organisation d'un projet intergénérationnel et multiculturel. Par ce biais, il nous est possible de garder le contact avec lui et d'entretenir la relation.

#### Des objectifs progressifs

Lors d'une permanence, Marc passe dans nos bureaux pour y boire un café et un entretien spontané peut se réaliser. Au cours de celui-ci, il exprime à nouveau son envie de changer, de trouver une activité dans laquelle il pourrait s'épanouir (loisir, travail). Après avoir formulé son objectif, il décide, dans un premier temps, de travailler sur son hygiène et son rythme de vie. Par la suite, une collaboration avec l'orientation professionnelle sera mise en place afin d'évaluer ses compétences, de définir son projet professionnel et de l'accompagner dans celui-ci. En parallèle, une réflexion de fond sera effectuée sur sa consommation de cannabis. Face au nombre de problématiques et à la spécificité de certaines d'entre elles, nous lui proposons, à nouveau, un accompagnement par un psychologue. Il refuse, conscient que tout ne pourra pas être traité.

**A ce jour, Marc a entrepris une formation professionnelle dans un centre spécialisé. Sa consommation de cannabis est passée de quotidienne à très occasionnelle et il s'est inscrit à un club de jeux. Il participe encore aux activités que propose Arcades, pour garder un lien qui, dit-il, le rassure quand il traverse des phases plus difficiles.**

\*prénom d'emprunt

## Fondation Cherpillod

Comptes contrôlés par  
l'organe de révision  
Fidoffice SA - Les comptes  
2014 ont été approuvés par  
le Conseil de fondation

Nous adressons nos sincères  
remerciements à tous nos partenaires  
qui, par leur soutien financier, rendent  
possible l'accomplissement de la mission  
de la Fondation Cherpillod et de ses  
structures.

COMPTE DE PROFITS ET PERTES		
	2014	2013
<b>PRODUITS</b>	<b>CHF</b>	<b>CHF</b>
Subventions des financeurs	3'842'328.00	3'723'480.00
Location des immeubles	0.00	0.00
Dons	56'060.00	146'912.00
Autres produits	203'490.00	179'328.00
<b>Total des produits</b>	<b>4'101'878.00</b>	<b>4'049'720.00</b>
<b>CHARGES</b>	<b>CHF</b>	<b>CHF</b>
Frais du personnel	3'259'467.00	3'236'417.00
Frais de locaux	375'186.00	360'260.00
Frais de fonctionnement	405'354.00	433'801.00
Attribution à des fonds affectés	61'192.00	19'488.00
<b>Total des charges</b>	<b>4'101'199.00</b>	<b>4'049'966.00</b>
<b>Résultat annuel</b>	<b>679.00</b>	<b>-246.00</b>

BILAN		
	2014	2013
<b>ACTIFS</b>	<b>CHF</b>	<b>CHF</b>
Liquidités et titres	1'138'961.00	1'046'834.00
Créances contre des tiers	379'863.00	368'834.00
Immobilisations	0.00	0.00
<b>Total de l'actif</b>	<b>1'518'824.00</b>	<b>1'532'728.00</b>
<b>PASSIFS</b>	<b>CHF</b>	<b>CHF</b>
Dettes à court terme	489'497.00	392'112.00
Dettes à long terme	0.00	0.00
Fonds propres	1'029'327.00	1'023'556.00
<b>Total du passif</b>	<b>1'518'824.00</b>	<b>1'532'728.00</b>

## IMPRESSUM

© Fondation Cherpillod, Moudon, 2015

Conception graphique  
Asphalte Design, Fribourg  
[www.asphalte-design.ch](http://www.asphalte-design.ch)

Impression  
«Atelier commercial & multimédia», SeMo Broye,  
Fondation Cherpillod, Payerne